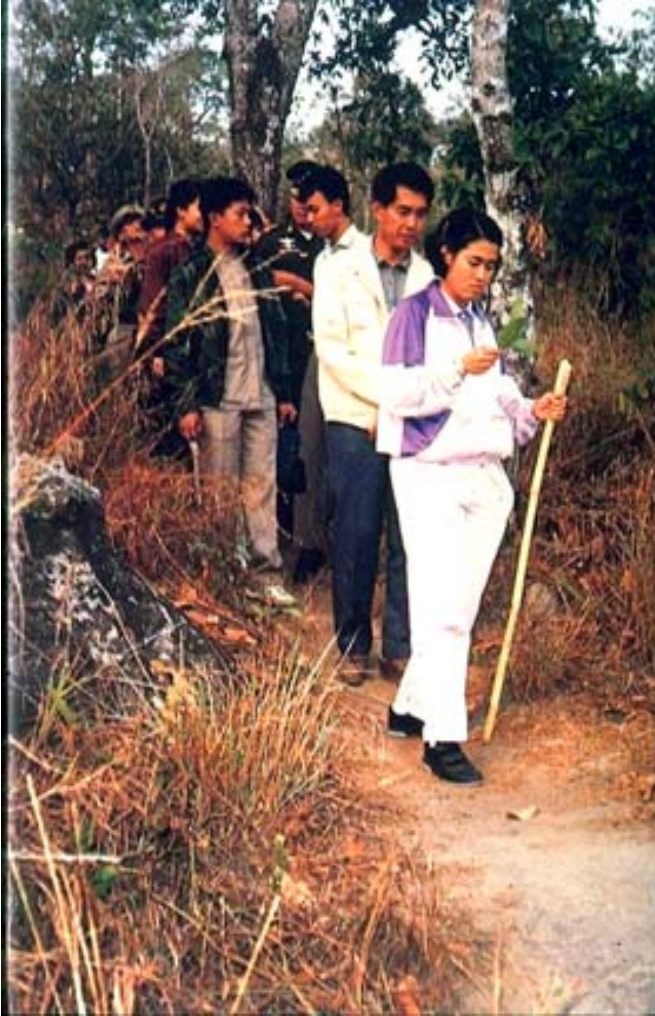




สมเด็จพระเทพรัตนราชสุดาฯ สยามบรมราชกุมารี ทรงสืบต่องานอนุรักษ์พันธุกรรมพืช

พ.ศ. 2535 ทรงเริ่มโครงการอนุรักษ์พันธุกรรมพืช

เมื่อเดือนมิถุนายน พ.ศ. 2535 สมเด็จพระเทพรัตนราชสุดาฯ สยามบรมราชกุมารี ทรงมีพระราชดำริกับนายแก้วขวัญ วัชโรทัย เลขาธิการพระราชวังและผู้อำนวยการโครงการส่วนพระองค์ฯ สวนจิตรลดา ให้ดำเนินการอนุรักษ์พืชพรรณของประเทศ โดยพระราชทานให้โครงการส่วนพระองค์ฯ สวนจิตรลดา ฝ่ายวิชาการ เป็นผู้ดำเนินการ สำหรับงบประมาณดำเนินงานนั้น สำนักงานคณะกรรมการพิเศษเพื่อประสานงานโครงการอันเนื่องมาจากพระราชดำริ ได้สนับสนุนให้กับโครงการส่วนพระองค์ฯ สมเด็จพระเทพรัตนราชสุดาฯ สยามบรมราชกุมารี ในงานโครงการอนุรักษ์พันธุกรรมพืชอันเนื่องมาจากพระราชดำริ โดยจัดสร้างธนาคารพืชพรรณขึ้นในปี 2536 สำหรับการเก็บรักษาพันธุกรรมพืชที่เป็นเมล็ดและเนื้อเยื่อ และสนับสนุนงบประมาณดำเนินงานทุกกิจกรรมของโครงการ



ทรงมีพระราชปราชญ์ พระราชดำริ และพระราชทานแนวทางการดำเนินงานโครงการอนุรักษ์พันธุกรรมพืชฯ กับนายพิศิษฐ์ วรอุไร และนายพรชัย จุฑามาศ ในพระราชวโรกาสต่างๆ สรุปดังนี้

วันที่ 8 กุมภาพันธ์ 2536 ณ อาคารที่ประทับในสำนักงานชลประทาน เขต 1 ถนนทุ่งโฮเต็ล จังหวัดเชียงใหม่

- ทรงมีพระราชปราชญ์ถึงการเสด็จพระราชดำเนินผ่านไปทางจังหวัดนนทบุรี ทรงเห็นมีพันธุ์ไม้เก่าๆ อยู่มาก เช่น ทุเรียน บางพันธุ์อาจยังคงมีลักษณะดีอยู่ แต่สวนเหล่านี้จะเปลี่ยนสภาพไป จึงทรงหวังว่า พันธุ์ไม้เหล่านั้นจะหมดไป

- พระราชทานแนวทางการอนุรักษ์พันธุกรรมพืช ควรอนุรักษ์พันธุ์ที่ไม่ใช่พืชเศรษฐกิจไว้ด้วย

- ตามเกาะต่างๆ มีพืชพรรณอยู่มาก แต่ยังไม่มียุสสนใจเท่าไร จึงน่าจะมีการสำรวจพืชพรรณตามเกาะด้วย

- พระราชทานแนวทางการสอนและอบรมให้เด็กมีจิตสำนึกในการอนุรักษ์พันธุกรรมพืช ควรใช้วิธีการปลูกฝังให้เด็กเห็นความงดงาม ความน่าสนใจของพืชพรรณ และเกิดความปิติที่จะทำการศึกษาและอนุรักษ์พันธุ์พืชพรรณต่อไป การใช้วิธีการสอนการอบรมที่ทำให้เกิดความรู้สึกกลัวว่า หากไม่อนุรักษ์แล้วจะเกิดผลเสีย เกิดอันตรายแก่ตนเอง จะทำให้เด็กเกิดความเครียด ซึ่งจะเป็นผลเสียต่อประเทศในระยะยาว
- ทรงมีพระราชดำริให้ทำศูนย์ข้อมูลพันธุกรรมพืช โดยมีโปรแกรมคอมพิวเตอร์ ที่แสดงถึงลักษณะของพืชออกมาเป็นภาพสีได้ เพื่อสะดวกในการอ้างอิงค้นคว้า

วันที่ 28 ธันวาคม 2538 ณ โรงเรียนศึกษาสงเคราะห์ตาก จังหวัดตาก

- พระราชทานแนวทางการดำเนินงานเกี่ยวกับสวนพฤกษศาสตร์โรงเรียน
- การนำต้นไม้มาปลูกเพิ่มเติมให้เด็กรู้จักนั้น ต้องไม่มีพืชเสพติด
- ควรให้เด็กหัดเขียนตำรา จากสิ่งที่เรียนรู้จากสวนพฤกษศาสตร์โรงเรียน
- ควรนำตัวอย่าง ดิน หิน แร่ มาแสดงในห้องพิพิธภัณฑ์ด้วย เพราะในจังหวัดตาก มีหินแร่อยู่มากชนิด

วันที่ 6 มิถุนายน 2539 ณ เขาเสวยกะปิในศูนย์การพัฒนาห้วยทรายอันเนื่องมาจากพระราชดำริ อำเภอชะอำ จังหวัดเพชรบุรี

- ทรงให้อนุรักษ์ต้นหว้าใหญ่ในบริเวณวังไกลกังวล หัวหิน ซึ่งเข้าใจว่าจะเป็นต้นหว้าที่ขึ้นอยู่ที่นั่นก่อนก่อสร้างวัง
- ทรงให้โครงการอนุรักษ์พันธุกรรมพืชฯ ดำเนินการอนุรักษ์พันธุกรรมพืชที่เกาะลันตา จังหวัดพังงา
- ทรงให้ทำการสำรวจ ขึ้นทะเบียนรหัสต้นพืชที่ขึ้นอยู่เดิมในศูนย์ศึกษาการพัฒนาอันเนื่องมาจากพระราชดำริ
- ทรงให้วัดพิกัดตำแหน่งของต้นพืชที่ขึ้นทะเบียนไว้
- ทรงให้รวบรวมพันธุกรรมหายชนิดต่างๆ
- ทรงให้มีการปลูกรักษาพันธุกรรมพืชไว้ในศูนย์ศึกษาการพัฒนาพิกุลทองอันเนื่องมาจากพระราชดำริ

วันที่ 29 กรกฎาคม พ.ศ. 2540 ณ อาคารชัยพัฒนา สวนจิตรลดา กรุงเทพมหานคร

- ทรงให้หาวิธีดำเนินการให้มีข้อมูลที่จะได้ว่า ใครทำอะไรเกี่ยวกับพันธุกรรมพืชของหน่วยงานต่างๆ ให้สื่อถึงกันในระบบเดียวกันได้
- ทรงให้หาวิธีการที่จะทำให้เด็กสนใจพืชพรรณต่างๆ และเกิดความสงสัย ตั้งคำถามตนเองเกี่ยวกับพืชพรรณที่ตนสนใจนั้น ซึ่งจะนำไปสู่การศึกษาทดลอง ค้นคว้าวิจัยอย่างง่าย ๆ สำหรับโรงเรียนที่ไม่มีห้องปฏิบัติการวิทยาศาสตร์ที่ดีนัก ก็สามารถดำเนินการได้ หากอาจารย์ในโรงเรียนต่างๆ ทำได้ดังนี้ก็ช่วยให้เด็กเป็นคนฉลาด

วันที่ 14 สิงหาคม พ.ศ. 2540 ณ ศาลาดุสิดาลัย สวนจิตรลดา กรุงเทพมหานคร

พระราชทานพระราโชวาทให้คณะกรรมการอำนวยการ คณะกรรมการบริหาร ผู้รวมสนองพระราชดำริ และผู้ดูแลถาวรอุทยานฯ ที่เฝ้าดูแลของพระบาทในการประชุมประจำปี โครงการอนุรักษ์พันธุกรรมพืชอันเนื่องมาจากพระราชดำริฯ

ข้าพเจ้ายินดีและขอบคุณทุกคนที่เข้ามาประชุมกันพร้อมหน้าในวันนี้ ดังที่ได้กล่าวมาแล้วว่าโครงการอนุรักษ์พันธุกรรมพืชฯ นี้ ได้ดำเนินการมาเป็นเวลาถึง 5 ปีแล้ว และคิดกันว่าจะทำต่อในช่วงที่สองอีก 5 ปี และคิดมาใหม่ว่าในขั้นที่สองนี้จะทำในลักษณะไหน ที่จริงในเบื้องต้นนั้น ข้าพเจ้าก็ได้เป็นนักพฤกษศาสตร์หรือศึกษาทางนี้มาโดยตรง ถึงแม้ศึกษาตอนนี้ก็คงจะสายไปแล้วเพราะว่าขณะนี้ไม่สามารถจำชื่อคน สัตว์ สิ่งของได้มากเท่าที่ควร แต่ว่าเหตุที่สนใจพืชพรรณและทรัพยากรของประเทศเรามาแล้ว โดยเฉพาะอย่างยิ่งทางพืช เหตุผลที่ศึกษาเพราะถือว่าง่ายต่อการศึกษามากกว่าอย่างอื่น เวลาไปไหนที่มีคนตามกัน เยอะแยะ ถ้าจะศึกษาสัตว์ สัตว์ก็วิ่งหนีหมด แต่พืชนั้นเขาอยู่ให้ศึกษาได้ พอศึกษาไปสักพักก็ เกิดความสนใจว่า นอกจากทางกรมป่าไม้ซึ่งได้ติดต่อกันในครั้งแรก ในเบื้องต้น เพราะว่าชอบไปท่องเที่ยวในที่ต่างๆ ตามป่าเขา ดูว่าเมืองไทยมีสภาพภูมิประเทศ ภูมิศาสตร์อย่างไร และได้ศึกษาเรื่องต้นไม้ต่างๆ ตามที่กล่าวมาแล้วนี้ ก็ยังเห็นว่ายังมีหน่วยงานทั้งหน่วยงานของรัฐ ของเอกชน ทั้งเป็นหน่วยงานราชการ เช่นกรมป่าไม้ กรมวิชาการเกษตร และกับทั้งที่เป็นสถาบันการศึกษา ที่ทำงานเกี่ยวกับเรื่องของพืช ศึกษาว่าพืชก็ชนิด

ทั้งเรื่องของพืชชนิดต่างๆ เรื่องงานอนุรักษ์ธรรมชาติอย่างนี้เป็นต้น ก็ศึกษากันหลายแห่ง จึงเกิดความคิดขึ้นมาว่าน่าจะมีการรวบรวมว่าแต่ละสถาบันได้ทำงานในส่วนของตนอย่างไร และงานนั้นอย่างเช่นยกตัวอย่างเช่นพืช ก็ได้ศึกษาในส่วนที่แต่ละแห่งได้รวบรวมนั้น ชื่อต่างหรือซ้ำกันอย่างไร เพื่อที่จะให้รวมกันว่าทั้งประเทศเรามีอะไรบ้าง ที่จริงแล้วงานที่จะศึกษาพืชหลายชนิดนี้เป็นเรื่องที่ทำ



ได้ยากและทำได้ช้า คนๆ เดียวหรือว่าสถาบันๆ เดียวนั้นจะครอบคลุมไม่ได้ทั้งหมด ถ้ามีหลายๆ หน่วยงานช่วยกันครอบคลุมก็อาจจะได้มาก ถ้าต่างคนต่างไม่รู้กันนั้นก็อาจจะเกิดเป็นที่น่าเสียดายว่าจะไม่ได้ข้อมูลเต็มที่ จึงนึกถึงว่าอยากจะทำฐานข้อมูลที่นักวิชาการทุกคนจะได้ใช้กันคว่าได้ด้วยกันที่วังนี้ซึ่งก็มีความรู้สึกกว่า 1 ตารางกิโลเมตรของวังนี้ใหญ่โตพอสมควร แต่ว่าที่จริงแล้วถ้าจะเอางานทุกสิ่งทุกอย่างมาสูมกันก็ย่อมจะไม่พอ พื้นที่ไม่ได้ก็ต้องทำงานอะไรที่จะประหยัดที่สุดในตอนนั้นก็เลยคิดว่าทำฐานข้อมูลในคอมพิวเตอร์ ซึ่งใช้การเรียกชื่อพืชที่ทุกคนจะเข้าถึงได้ จึงพัฒนาจากจุดนั้นมาเป็นงานต่างๆ ที่ ดร.พิศิษฐ์ ได้กล่าวถึงเมื่อสักครู่นี้ออกไปหลายๆ อย่าง ซึ่งงานที่กล่าวถึงนี้ก็เป็งานที่หน่วยราชการต่างๆ ได้ทำมาแล้วเป็นจำนวนมาก และหลังจากโครงการนี้ก็มีการตั้งขึ้นใหม่ เพราะฉะนั้นก็ยังคงคิดว่าถ้ามีการได้ประชุมกันพร้อมกันอย่างนี้จะได้มาตกลงกันแน่นอนว่าใครทำอะไรและในส่วนที่เหลือกัน ถ้าซ้ำกันโดยไม่จำเป็นก็อาจจะตกลงกันได้ว่าแบ่งกันว่าอันนี้งานนี้ใครจะทำ หรืองานที่หน่วยโครงการทางด้านสำนักพระราชวังเคยทำอยู่ แต่ว่าเมื่อมีหน่วยงานที่มีชื่อของหน่วยงานที่ควรจะได้รับผิดชอบโดยตรงรับไปทำแล้ว ทางสำนักพระราชวังก็คิดว่าน่าจะตัดได้ในส่วนนั้น และก็หันมาทำงานทางด้านการศึกษาหรือความร่วมมืออย่างนี้เป็นต้น ซึ่งเข้าใจว่าเป็นการสมสมัยในปัจจุบันซึ่งประเทศค่อนข้างจะฝืดเคืองเพราะฉะนั้นทำงานอะไร ถึงแม้จะเป็นงานที่ดีถ้าตกลงกันได้แล้วก็จะเป็นการประหยัดพลังคนหรือพลังเงินงบประมาณ ที่ว่าให้ในส่วนนี้แล้วก็จะได้จำเป็นจะไม่ต้องให้หน่วยงานอื่นหรือถ้าให้หน่วยงานอื่นก็ต้องให้ทำไป และงานนี้เราอาจจะต้องมานั่งพิจารณาคิดดูว่าจะทำงานได้โดยประหยัดอย่างไร บางส่วนที่อาจจะยังไม่จำเป็นในขั้นนี้หรือว่าทำได้ไม่ต้องเน้นเรื่องความหรูหรา หรือความสวยงามมากนักเอาเฉพาะที่ใช้จริงๆ และก็ประหยัดได้เป็นบางส่วนก็ดี

ส่วนสำหรับของโรงเรียนนั้น ก็ได้มีประสบการณ์ในการที่ไปเยี่ยมโรงเรียนในภาคต่างๆ มาหลายแห่ง ก็เห็นว่าเรื่องที่จะสอนให้นักเรียนหรือให้เด็กมีความรู้ และมีความรักในทรัพยากรคือความรักชาติ รักแผ่นดินนี้ก็คือรักสิ่งที่เป็นสมบัติของเรา การที่จะให้เขารักษาประเทศชาติหรือรักษาสมบัติของเขานั้น ทำได้โดยก่อให้เกิดความรักความเข้าใจ ถ้าใครไม่รู้จักกันเราก็ไม่มีความสัมพันธ์ ไม่มีความผูกพันต่อกันแต่ถ้าให้เขารู้จักว่าสิ่งนั้นคืออะไร หรือว่าทำงานก็จะรู้สึกชื่นชมและรักหวงแหนในสิ่งนั้นว่าเป็นของตน และจะทำให้เกิดประโยชน์ได้ เคยได้แนะนำโรงเรียนต่างๆ ที่ได้ไปเยี่ยมไม่เฉพาะแต่โรงเรียนที่เข้าร่วมโครงการนี้ โรงเรียนต่างๆ ไปด้วยว่าเรื่องของนอกจากพืชพรรณแล้ว สิ่งที่มีในธรรมชาติ สิ่งที่ทำได้ง่ายๆ นั้นก็อาจจะเป็อุปกรณในการสอนวิชาต่างๆ ได้หลายอย่าง แม้แต่วิชาศิลปะก็ให้มาวาดรูปต้นไม้ก็ไม่ต้องหาของอื่นให้เป็นตัวแบบหรือในเรื่องภาษาไทย การเรียงความก็อาจจะทำให้เรื่องของการเขียนรายงาน ทำให้หัดเขียนหนังสือหรืออาจ



แต่งคำประพันธ์ในเรื่องของพืชเหล่านี้ หรือเป็นตัวอย่างงานศึกษางานวิทยาศาสตร์และวิชาอื่น ๆ ดังที่ ดร. พิเศษฐ์ฯ ได้กล่าวมา นอกจากนั้นในวิชาพฤกษศาสตร์โดยเฉพาะซึ่งอาจจะช่วยได้ ในที่นี้ยังไม่เคยกล่าวคือเรื่องของวิชาการ ท้องถิ่นซึ่งก็เป็นนโยบายของกระทรวงศึกษาธิการอยู่แล้วที่ว่า จะให้นักเรียนได้ศึกษาความรู้ท้องถิ่น นอกจากความรู้ที่เป็นมาตรฐานจากส่วนกลางมาแล้ว แม้แต่ตำราก็มีการส่งเสริมให้ครู อาจารย์ ในท้องถิ่นนั้นได้รวบรวมความรู้หรือได้แต่งขึ้น ในระยะนี้ซึ่งเท่าที่ได้เห็นมาก็มีการศึกษาวิชาการทางด้านศิลปะ วัฒนธรรม อาชีพท้องถิ่นมาบ้าง แต่ในด้านของธรรมชาตินั้นยังมีค่อนข้างน้อย เท่าที่ไปแนะนำมาในเรื่องของการอนุรักษ์ทรัพยากรนั้นได้เสนอว่าไม่ใช่เป็นเฉพาะที่จะให้เด็กนักเรียนปลูกป่าหรือว่าให้อุรักษ์ดินปลูกหญ้าแฝกอย่างเดียว ก็พยายามจะให้ออกไปดูข้างๆ โรงเรียนว่า ที่นั้นมีอะไรอยู่ และ

ต้นไม้ไหนชื่ออะไร เป็นอะไร และพอดีมีประสบการณ์จากการที่ได้เคยออกไปส่งเสริมในเรื่องของโภชนาการงานในระยะแรกๆ ที่เริ่มทำงานเมื่อ พ.ศ. 2523 ในช่วงนั้นออกไปทำงานก็ทำงานอย่างค่อนข้างจะเบี่ยงน้อยหย่อนน้อยคือเงินไม่ค่อยมีต้องออกเอง ก็ไม่มีเงินที่จะส่งเสริมเรื่องเมล็ดพันธุ์ผัก หรืออุปกรณ์ที่ใช้มากนักได้ครบทุกแห่งที่ไป ก็ให้ใช้พืชผักในท้องถิ่นที่พอจะมีอยู่ ผักพื้นบ้านผักพื้นเมืองหรือของที่เขากินอยู่แล้ว เสริมเข้าไปในมื้ออาหารนั้นด้วย เรื่องนี้ก็เป็นเรื่องที่น่าศึกษา เพราะได้พบว่าพืชพรรณหลายอย่าง ซึ่งก็ยังไม่เป็นที่รู้จักกันในส่วนกลาง ในท้องถิ่นนั้นเขาก็รู้และก็มีชื่อพื้นเมือง แต่ว่าพอเอาเข้าจริงแม้แต่ชื่อวิทยาศาสตร์ก็ยังไม่มีการแน่ใจว่าชื่ออะไร ก็นำมาศึกษา และเวลานี้ก็ได้เห็นว่ามีการศึกษา อย่างกว้างขวางคือได้ศึกษาว่าคุณค่าทางอาหารของผักพื้นเมืองเหล่านั้นมีอะไรบ้าง และได้มีการวิเคราะห์พิษภัยของพืชเหล่านั้นไว้ด้วย เดิมเท่าที่คิดก็ยอมรับว่าไม่ได้คิดเรื่องพิษภัย เพราะเห็นว่าคนรับประทานกัน อยู่ประจำยังมีอายุยืนอยู่ แต่เห็นว่าจากการวิจัยของนักวิชาการก็ได้ทราบว่ามีพืชพื้นบ้านบางอย่าง ที่รับประทานกันอยู่ ซึ่งมีพิษบ้าง ทำให้เป็นข้อคิดที่ว่าถ้าบริโภคกันในส่วนที่เป็นท้องถิ่นก็อาจจะไม่เป็น พิษภัยมาก เพราะว่าเป็นวันนั้นเก็บผักชนิดนี้ได้ก็นำมาบริโภค อีกวันก็เก็บได้อีกอย่างก็นำมาบริโภค แต่ถ้าสมมติว่าเป็นการส่งเสริมเป็นโครงการขึ้นมาแล้วก็จะมีการขยายพันธุ์เป็นจำนวนมากและก็รับประทานอย่างนี้ซ้ำๆ ซากๆ ซึ่งจะมีอันตรายต่อร่างกายเป็นอย่างยิ่งก็อาจจะเป็นไปได้ อันนี้ที่ยกตัวอย่างแสดงว่าวิชาการนี้แตกแขนงไปหลายอย่าง และมีการศึกษาได้หลายอย่าง และก็มีบุคคลหลายคนที่จะช่วยกันคิดช่วยกันทำ ถ้าจะช่วยกันจริงๆ นี้ก็อาจจะต้องแบ่งหน้าที่ถึงขั้นตอนนี้ก็คงต้องแบ่งหน้าที่กันเพื่อที่จะแบ่งในด้าน ปริมาณงานที่ทำ





หรืองบประมาณที่ทำ ก็ได้รับการ
สั่งสอนจากผู้หลักผู้ใหญ่อยู่เสมอว่า
ถ้าคนเรามีความคิดฟุ้งเฟ้ออะไรต่าง
ๆ นานา ก็คิดได้แต่ถึงตอนทำจริงมี
ขั้นตอนเหมือนกัน การใช้คนให้ทำ
อะไร นี่ก็ ต้องคิดถึงกระบวนการว่า
จะไปถึงเป้าหมาย ที่เราต้องการนั้น
จะต้องใช้ทั้งเงินใช้ทั้งเวลา ใช้ทั้ง
ความคิดความอ่านต่าง ๆ ซึ่งจะไปใช้
ใครทำ ก็ต้องเอาให้แน่ใจว่าเขาเต็มใจ
หรืออาจเต็มใจแต่ว่ามีภาระกิจมาก

มีเวลาจะทำให้เท่าใด หรือเขาอาจทำให้ด้วยความเกรงใจเราแล้วว่ที่หลังอย่างนี้เป็นต้น ก็บอกว่าไม่เป็นไร
เพราะว่าเวลาทำอะไร ก็มีได้บังคับก็ขอเชิญเข้าร่วมช่วยกัน แต่ถ้าคนใดมีข้อขัดข้องหรือมีข้อสงสัย
ประการใดก็ไต่ถามกันได้ไม่ต้องเกรงใจ เพราะถือว่าทำงานวิชาการแบบนี้ไม่เคยจะคิดว่าใครเดือด ถ้าใครทำไม่ได้
ไม่ได้ ก็แล้วไป ก็ทำอย่างอื่น ทำอย่างนี้ไม่ได้ก็ต้องทำได้สักอย่าง คิดว่าโครงการนี้ขั้นตอน
ต่อไปอาจจะต้องดูเรื่องเหล่านี้ให้ละเอียดยิ่งขึ้น ใครทำอะไรได้และประโยชน์อาจจะมีอีกหลายอย่าง เช่น งาน
บางอย่างหรืออย่างพืชนี้จะมีประโยชน์ในเชิงธุรกิจได้อีกก็มีด้วยซ้ำ ถ้าเราทราบสรรพคุณของเขาและนำมา
ใช้ในส่วนที่ว่าถ้าขยายพันธุ์แล้วไม่อันตราย คือการขยายพันธุ์เหล่านี้ก็อาจจะเป็นการช่วยใน
เรื่องของการส่งเสริมอาชีพให้แก่ราษฎรเพิ่มขึ้นอีกก็อาจเป็นไปได้ ทั้งนี้ก็ต้องไม่ละเลยในเรื่องของวิชาการ สิ่งที่ต้อง
อะไรที่เป็นคุณ อะไรที่เป็นโทษ และยังมีเรื่องที่เกี่ยวข้องในเรื่องของงานของเงิน ในที่นี้ยังมี
เรื่องเพิ่มอีกเรื่องหนึ่งคือเรื่องของที่ดิน อาจจะต้องมีการกำหนดแน่นอนว่าที่ดินนั้นอยู่ในสภาพไหน
สภาพการถือครองในลักษณะไหน ศึกษาในเรื่องของ กฎหมายให้ถูกต้องว่าใครมีสิทธิ์หรือหน้าที่ทำอะไรบ้าง
ใครทำอะไรได้ ใครทำอะไรไม่ได้ เรื่องเหล่านี้เป็นเรื่องที่จะต้องศึกษา เป็นเรื่องที่จะต้องจริงจังมาก อีกหลายอย่าง
ที่พูดนี้มิได้หมายความว่าความถึงจะเป็นการจะจับผิดว่าใครทำผิดใครทำถูก แต่ว่างานในโลก
ปัจจุบันนี้ทำอะไรก็รู้สึกว่าการรักษามาตรฐานนั้นเป็นเรื่องที่สำคัญ เพราะว่าต่อไปงานนี้ของเรา
อาจจะไม่ใช่จำกัดอยู่แต่ภายในประเทศ อาจจะต้องมีการติดต่อไปถึงประเทศอื่นด้วย เป็นการสร้าง
ความเจริญให้แก่ประเทศ เพราะฉะนั้นจะต้องมีการทำงานในลักษณะที่คนอื่นยอมรับได้ นี่ก็เป็นความคิด
เกี่ยวกับเรื่องโครงการนี้

