

บทที่ ๒

ระบบพระราชดำริของพระเจ้าอยู่หัวเกี่ยวกับคุณภาพ ของทรัพยากรมนุษย์

๑. ความนำ

ทรัพยากรมนุษย์นั้น หากต้องการพัฒนาให้มีคุณภาพแล้ว ย่อมต้องมีการศึกษาในด้านทักษะและสุขภาพที่สมบูรณ์ระดับหนึ่ง อีกทั้งต้องมีคุณสมบัติเฉพาะตัวลักษณะหนึ่ง เมื่อกำหนดคุณสมบัติเฉพาะตัวชุดหนึ่งและสุขภาพที่สมบูรณ์แล้ว การศึกษาที่สูงขึ้นมากเท่าใดก็ย่อมสะท้อนถึงคุณภาพปัจเจกบุคคลดังกล่าวที่สูงขึ้นเป็นสัดส่วนกัน และเช่นเดียวกัน เมื่อกำหนดคุณสมบัติเฉพาะตัวชุดหนึ่งและการศึกษาระดับหนึ่งแล้วยังสุขภาพแข็งแรงสมบูรณ์มากเพียงใด ก็ย่อมเพิ่มคุณภาพของปัจเจกบุคคลมากขึ้นเพียงนั้น เพื่อให้การแจกแจงระบบพระราชดำริของพระบาทสมเด็จพระเจ้าอยู่หัวในเรื่องการพัฒนาทรัพยากรมนุษย์กระทำได้อย่างเป็นระบบและมีประสิทธิภาพ จึงได้กำหนดเป็นข้อตกลงร่วมกัน ณ จุดนี้ว่า ประเด็นเกี่ยวกับระดับการศึกษาที่ดี และหรือประเด็นเกี่ยวกับสุขภาพ (กายและจิต) ก็ดี เป็นสิ่งที่ยอมรับกันแล้วว่า มีอิทธิพลต่อระดับคุณภาพของทรัพยากรมนุษย์อย่างมีต้องสงสัย แต่เมื่อกำหนดสิ่งเหล่านี้ให้แล้ว คุณภาพของทรัพยากรมนุษย์ขึ้นอยู่กับหรือกำหนดโดยคุณสมบัติเฉพาะตัวลักษณะหนึ่งอย่างแน่นอน ประเด็นจึงมีอยู่ว่า คุณสมบัติเฉพาะตัวนี้ คืออะไร และมีองค์ประกอบอะไรบ้าง

คุณสมบัติเฉพาะตัวกำลังอ้างถึงนี้ ก็คือ สิ่งที่อยู่ในตัวปัจเจกบุคคลที่จัดเป็นความคิด ความเชื่อ ค่านิยม หลักปรัชญา แนวปฏิบัติ ที่มีอิทธิพลต่อความรู้สึนึกคิด และมีอิทธิพลต่อกิจกรรมที่เลือกทำหรือไม่เลือกในเรื่องต่างๆ หรือเรียกย่อ ๆ ว่า ทัศนคตินั่นเอง

สิ่งที่นำเสนอต่อไปนี้เป็นหลักคิดในลักษณะกว้าง ๆ ที่พระบาทสมเด็จพระเจ้าอยู่หัวได้ทรงแสดงไว้ในพระบรมราโชวาทและพระราชดำรัสเกี่ยวกับการพัฒนาตัวบุคคลให้มีคุณภาพเพื่อเป็นประโยชน์ต่อประเทศ หลักคิดนี้จะทำหน้าที่เป็นแกนเรื่อง (theme) เพื่อการนำเสนอเนื้อหาในบทถัดไป ประกอบด้วยสองหลักคิดด้วยกันคือ (๑)

ระบบความคิดที่เป็นจุดศูนย์กลางเป็นปัจเจกบุคคล และ (๒) ระบบความคิดที่เน้นจุดศูนย์กลางที่ส่วนรวม

๒. ระบบความคิดที่เน้นจุดศูนย์กลางที่ปัจเจกบุคคล

อาจกล่าวได้ว่า ในเชิงหลักการแล้ว การวิเคราะห์หรือการกำหนดคุณภาพของ
ทรัพยากร มนุษย์

ในด้านทัศนคติ นั้น น่าจะมีแนวทางการวิเคราะห์หรือการกำหนดหลายๆ แนวทางด้วยกัน จากการศึกษาและการวิเคราะห์เนื้อหาของพระบรมราชาวาทและพระราชดำรัสที่พระบาทสมเด็จพระเจ้าอยู่หัวได้พระราชทานให้แก่พสกนิกรชาวไทยในโอกาสต่างๆ นับตั้งแต่ได้ทรงปกครองประเทศในปี พ.ศ. ๒๔๘๕ เป็นต้นมา จนตราบถึงทุกวันนี้ สามารถสรุปได้ว่า พระบาทสมเด็จพระเจ้าอยู่หัวมีแนวพระราชดำริระบบหนึ่ง ว่าด้วยลักษณะของทรัพยากรมนุษย์ที่มีคุณภาพที่มุ่งเน้นปัจเจกบุคคลเป็นจุดศูนย์กลาง แกนของแนวความคิดที่เน้นจุดศูนย์กลางที่ปัจเจกบุคคลนี้มุ่งไปที่ทำให้ปัจเจกบุคคล “รู้จักทำให้ชีวิตประสบความสำเร็จ” กล่าวคือ แนวคิดนี้ตั้งอยู่บนฐานคติที่ว่าปัจเจกบุคคลที่จัดได้ว่า เป็นทรัพยากรที่มีคุณภาพ เป็นประโยชน์ต่อการพัฒนาประเทศนั้น จักต้องเป็นบุคคลที่สามารถใช้ชีวิตในลักษณะที่นำความสำเร็จมาสู่ตัวเอง ถ้าปัจเจกบุคคลขาดความสามารถในแง่นี้แล้วบุคคลผู้นั้นไม่อาจมีส่วนสร้างสรรค์ผลประโยชน์แก่สังคมแก่ประเทศ

แน่นอน การที่ปัจเจกบุคคลจะสามารถ “ทำให้ชีวิตให้ประสบความสำเร็จ” ได้นั้น
จำเป็นต้องมี

คุณสมบัติลักษณะหนึ่ง มิฉะนั้นแล้ว โอกาสที่จะทำให้ชีวิตประสบความสำเร็จนั้นจักบังเกิดขึ้นไม่ได้ คุณสมบัติลักษณะที่จำเป็นสำหรับจุดมุ่งหมายนี้ ในระบบพระราชดำริของพระบาทสมเด็จพระเจ้าอยู่หัว ก็คือ คุณสมบัติที่เกื้อกูลการทำงานที่บรรลุผลตามที่ต้องการ ถึงกระนั้นก็ตามคุณสมบัติในส่วนนี้แต่ประการเดียว ก็ไม่อาจประกันการมีชีวิตที่ประสบความสำเร็จได้ พระบาทสมเด็จพระเจ้าอยู่หัวจึงทรงมีแนวพระราชดำริเพิ่มเติมว่า คุณสมบัติที่จะทำให้ปัจเจกบุคคลผู้เรียนรู้วิธีการทำงานที่ได้ผล (โดยมีคุณสมบัติที่เอื้อให้เกิดสภาพนี้) แล้ว ก็คือ การมีคุณธรรมลักษณะหนึ่งที่ทำให้บุคคลเป็น “คนดี” ประกอบกันด้วยเสมอ จักได้นำเสนอรายละเอียดระบบพระราชดำริในแนวนี้ของพระบาทสมเด็จพระเจ้าอยู่หัวในบทถัดไป

๓. ระบบความคิดที่เน้นจุดศูนย์กลางที่ส่วนรวม

ระบบความคิดเกี่ยวกับทรัพยากรมนุษย์ที่มีคุณภาพที่ประเทศไทยควรต้องพัฒนาให้มีขึ้น นั้น นอกจากพิจารณาองค์ประกอบโดยเน้นจุดศูนย์กลางที่ตัวปัจเจกบุคคลเป็นเบื้องต้นแล้ว ก็ สามารถพิจารณารายละเอียดโดยเน้นจุดศูนย์กลางที่ส่วนรวมได้อีกด้วย พระบาทสมเด็จพระเจ้าอยู่หัวก็ทรงพัฒนาระบบความคิดในลักษณะด้วยเช่นกัน

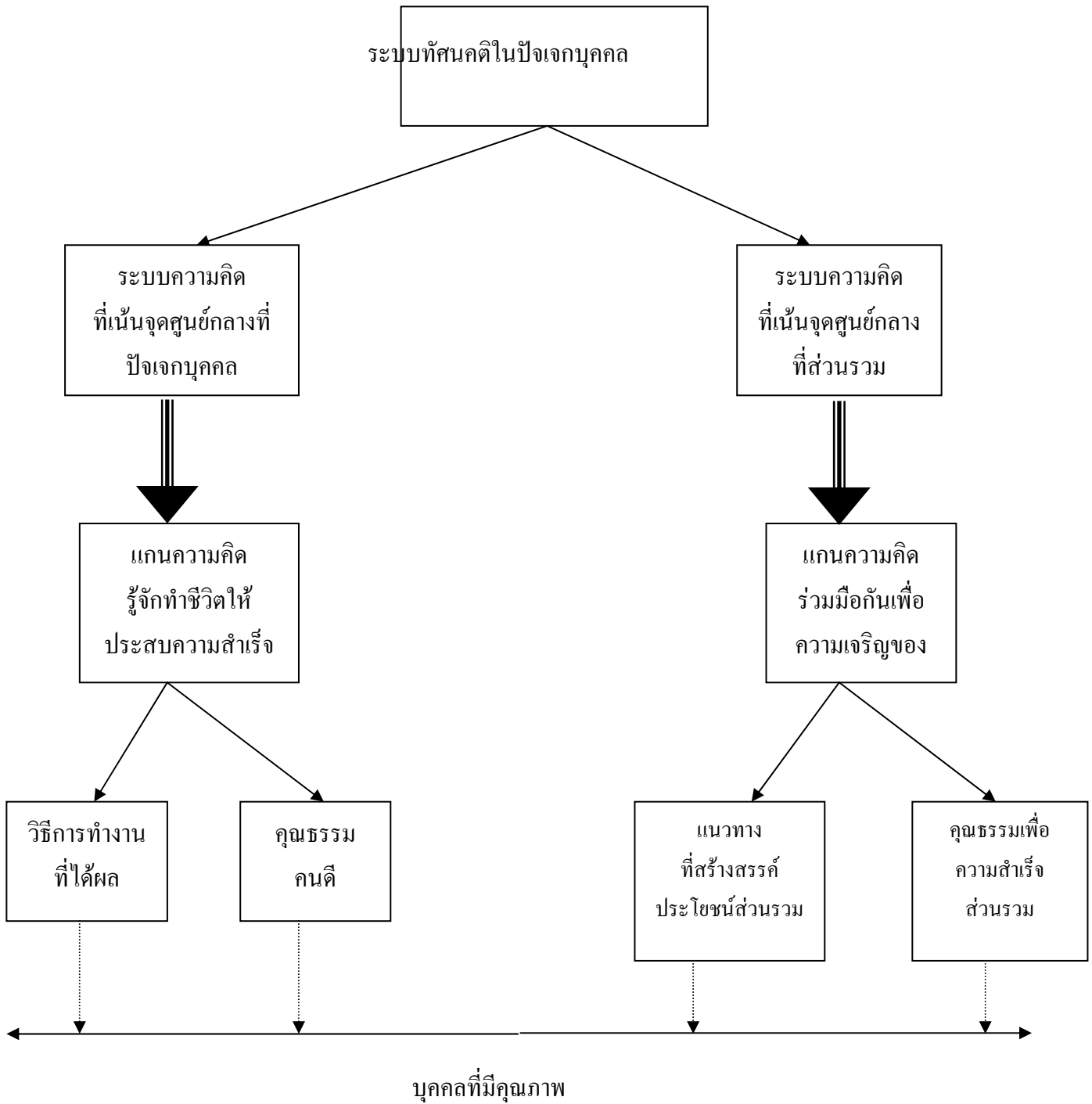
แกนของแนวความคิดที่เน้นจุดศูนย์กลางอยู่ที่ส่วนรวมนี้ มุ่งไปที่การย้ำให้เกิด “ความร่วมมือกันของคนในชาติ เพื่อความเจริญของประเทศ” กล่าวคือ ปัจเจกบุคคลในสังคม จักต้อง เป็นผู้รู้ให้ความร่วมมือกันและกันเพื่อช่วยสร้างสรรค์ประเทศชาติ ปัจเจกบุคคลในลักษณะนี้จึงจะ ได้ว่า เป็นทรัพยากรมนุษย์ที่มีคุณภาพเพื่อการพัฒนาประเทศ ถ้าปัจเจกบุคคลในสังคมไม่ยอมให้ ความร่วมมือกันในลักษณะเช่นนี้แล้ว ความเจริญรุ่งเรืองของประเทศก็ยากที่จะบังเกิดขึ้นได้ ปัจเจกบุคคลในสังคมนี้อาจไม่มีส่วนร่วมกันที่จะเกื้อกูลพัฒนาประเทศแต่อย่างใด

แน่นอน การที่ปัจเจกบุคคลจะให้ความร่วมมือกับคนอื่น ๆ ในประเทศเพื่อสร้างสรรค์ สังคมได้ก็ต่อเมื่อปัจเจกบุคคลนั้นมีคุณสมบัติประจำตัวลักษณะหนึ่ง ที่หล่อหลอมให้เกิดความพึง พอใจที่กระทำเช่นนั้น แม้ปัจเจกบุคคลมีความปรารถนาที่จะให้ความร่วมมือและได้ร่วมมืออย่าง จริงจังแล้ว แต่ความร่วมมือดังกล่าวอาจมิได้สร้างสรรค์สังคมในลักษณะและในระดับที่คาดหวัง กันไว้ก็ได้ ถ้าปัจเจกบุคคลนั้นขาดคุณสมบัติทางด้านทักษะและวิทยาการอื่น ๆ ที่จำเป็น และ เช่นเดียวกัน ผลของการมีทักษะและวิทยาการที่นอกเหนือจากคุณสมบัติอื่น ๆ ก็ไม่จำเป็นต้อง ส่งผลลัพท์ที่นำไปสู่การพัฒนาคุณภาพของปัจเจกบุคคลและการพัฒนาสังคมเอง คุณสมบัติอีกชุด หนึ่งที่จำเป็นสำหรับการเป็นทรัพยากรมนุษย์ที่มีคุณภาพ ก็คือ คุณสมบัติอื่นเกี่ยวพันกับทัศนคติ ที่เอื้ออำนวยให้เกิดหรือมีอิทธิพลต่อพฤติกรรมที่พึงปรารถนา มิฉะนั้นแล้ว ปัจเจกบุคคลก็ไม่ สร้างโอกาสหรือใช้โอกาสที่มีอยู่เพื่อกระทำดีเป็นประโยชน์มากที่สุดทั้งต่อตนเองและต่อสังคม ส่วนรวม

ระบบความคิดเช่นนี้ จัดเป็นแนวพระราชดำริแนวหนึ่งของพระบาทสมเด็จพระเจ้าอยู่หัว ในเรื่องการพัฒนาทรัพยากรมนุษย์ให้มีคุณภาพ จักได้เสนอในรายละเอียดระบบพระราชดำรินี้ ในแนวนี้ของพระบาทสมเด็จพระเจ้าอยู่หัว ในบทที่ ๔

แผนภาพที่ ๓ สรุปสาระที่นำเสนอข้างต้น

แผนภาพที่ ๓
การพัฒนาบุคคลให้มีคุณภาพเพื่อเป็นประโยชน์ต่อประเทศ



๔. ข้อสังเกต

ระบบความคิดว่าด้วยทรัพยากรมนุษย์ที่มีคุณภาพทั้งสองแนวข้างต้นนั้น เมื่อพิจารณาให้ลึกซึ้งแล้ว ไม่ใช่ระบบความคิดที่ขัดแย้งกันแต่อย่างใด หากเป็นความคิดที่มีจุดเริ่มต้นของการคิดหรือการมองประเด็นที่แตกต่างกัน เมื่อวิเคราะห์รายละเอียดขององค์ประกอบของระบบความคิดทั้งสองแนวซึ่งจักได้เสนอข้างล่างแล้วความเหลื่อมและความซ้ำซ้อนกันของระบบความคิดในรายละเอียดก็มีอยู่ แม้จะเริ่มด้วยแกนความคิดคนละข้อก็ตาม แทนที่เป็นผลเสีย การใช้ระบบความคิดทั้งสองแนวกลับกลายเป็นการย้ำให้ความสำคัญและการเสริมแรงหนุนกันและกัน (reinforcement) ขององค์ประกอบในทั้งสองแนวคิด ทำให้ตระหนักถึงความจำเป็นที่จะต้องพัฒนาปลูกฝังองค์ประกอบเหล่านั้นให้บังเกิดขึ้นในตัวปัจเจกบุคคล ทั้งในระดับความรู้สึกริเริ่มคิดและในระดับปฏิบัติ

การพิจารณาจากทัศนะเช่นนี้ ช่วยชี้ให้เห็นความสำคัญของระบบพระราชดำริทั้งสองแนวที่พระบาทสมเด็จพระเจ้าอยู่หัวได้ทรงพัฒนาขึ้นมาดังปรากฏในพระบรมราโชวาทและพระราชดำรัสที่พระองค์ท่านพระราชทานให้แก่ประชาชนชาวไทยในโอกาสต่าง ๆ ความสำคัญเช่นว่านี้มีอยู่ไม่ว่าจะวิเคราะห์ระบบความคิดแต่ละแนวเป็นเอกเทศ หรือทั้งสองแนวคิดพร้อม ๆ กัน ในกรณีแรก การเน้นระบบความคิดแนวใดแนวหนึ่งเป็นการเฉพาะ และการนำไปใช้ ย่อมกระทำได้ดีสุดแล้วแต่ทัศนะและภูมิหลังของปัจเจกบุคคลผู้รับฟังแนวคิดหนึ่งๆ แต่ผลลัพธ์ที่มุ่งหวังกันไว้ยังคงเป็นสิ่งเดียวกัน นั่นคือ ปัจเจกบุคคลจะเป็นทรัพยากรมนุษย์ที่มีคุณภาพ ผลลัพธ์เช่นนี้จะบังเกิดขึ้นหรือไม่นั้น เป็นเรื่องของการสร้างความเข้าใจในระบบความคิดแนวนั้นๆ (ที่เลือกใช้เลือกปฏิบัติตาม) ให้กระจ่างที่สุด และเป็นเรื่องของการปฏิบัติตนให้เป็นไปตามความเข้าใจดังกล่าว ในกรณีหลัง ซึ่งเป็นการเน้นการสร้าง ความเข้าใจในระบบความคิดทั้งสองแนวพร้อมกันๆ กันนั้น เป็นการเสนอแนวความคิดเพื่อให้เลือกทำความเข้าใจตามที่ถนัดละที่สนใจ และเป็นการเสริมความเข้าใจระบบความคิดแนวหนึ่งๆ ให้แน่นให้ซึ่งยิ่งขึ้นไป โดยมีผลลัพธ์ที่ตรงกับสิ่งที่คาดหวังไว้ในกรณีแรก กล่าวคือ ปัจเจกบุคคลเป็นทรัพยากรมนุษย์ที่มีคุณภาพ