



ที่ อพ.สธ.๐๔๖๔/๒๕๖๓

โครงการอนุรักษ์พันธุกรรมพืชฯ
สวนจิตรลดา กรุงเทพมหานคร ๑๐๓๐๓

๒๐ พฤศจิกายน ๒๕๖๒

เรื่อง ตอบรับสมาชิก "ฐานทรัพยากรท้องถิ่น"
เรียน นายกเทศมนตรีตำบลดอยแก้ว
อ้างถึง หนังสือที่ ชม ๕๘๒๐๑ ลงวันที่ ๒๐ กันยายน ๒๕๖๒

ตามที่เทศบาลตำบลดอยแก้ว อำเภอจอมทอง จังหวัดเชียงใหม่ มีความประสงค์สมัครเป็นสมาชิก "ฐานทรัพยากรท้องถิ่น" ในกิจกรรมพิเศษสนับสนุนการอนุรักษ์ทรัพยากร งานฐานทรัพยากรท้องถิ่น โครงการอนุรักษ์พันธุกรรมพืชอันเนื่องมาจากพระราชดำริในการจัดทำฐานข้อมูลทรัพยากรกายภาพ ทรัพยากรชีวภาพ ทรัพยากรวัฒนธรรมและภูมิปัญญา เพื่อที่จะอนุรักษ์และพัฒนาทรัพยากรท้องถิ่นในตำบลดอยแก้ว อย่างยั่งยืนสู่เศรษฐกิจพอเพียง นั้น

การนี้ทางโครงการอนุรักษ์พันธุกรรมพืชฯ ได้พิจารณาแล้ว ยินดีตอบรับเทศบาลตำบลดอยแก้ว เข้าร่วมสนองพระราชดำริ ใน "งานฐานทรัพยากรท้องถิ่น" ลำดับรหัสสมาชิก ๘-๕๕๐๐๒๐๒ โดยผู้บริหาร เจ้าหน้าที่บุคลากรที่เกี่ยวข้อง จัดให้มีการบริหารและการจัดการ ร่วมคิด ร่วมปฏิบัติ โดยแต่งตั้งคณะกรรมการดำเนินงานฐานทรัพยากรท้องถิ่น และจัดทำแผนการดำเนินงานฐานทรัพยากรท้องถิ่นประจำปี ตามแนวทางการดำเนินงานฐานทรัพยากรท้องถิ่นได้ทันที สามารถดาวน์โหลดคู่มือการดำเนินงานฐานทรัพยากรท้องถิ่นได้ที่ Website http://www.rspg.or.th/domestic/index_manual.html และติดต่อประสานเจ้าหน้าที่โครงการอนุรักษ์พันธุกรรมพืชฯ กรอบการสร้างจิตสำนึก เพื่อแนะนำแนวทางการดำเนินงานฐานทรัพยากรท้องถิ่น และจัดบุคลากรเข้ารับการฝึกอบรม การประชุมกลุ่ม ที่ศูนย์ประสานงานโครงการอนุรักษ์พันธุกรรมพืชฯ ในแต่ละภูมิภาคต่อไป

จึงเรียนมาเพื่อโปรดทราบ

สำนักงานโครงการอนุรักษ์พันธุกรรมพืชอันเนื่องมาจากพระราชดำริฯ

๒๐ พฤศจิกายน ๒๕๖๒

หากมีข้อสงสัย โปรดติดต่อสอบถามได้ที่

โทร ๐-๒๒๘๑ - ๗๙๙๙, ๐-๒๒๘๐ - ๘๗๑๐ ต่อ ๒๒๑๙-๒๒๒๒

โทรสาร ๐-๒๒๘๑ - ๗๙๙๙ ต่อ ๒๒๒๑



ที่ ชม ๕๘๒๐๑/

สำนักงานเทศบาลตำบลดอยแก้ว
อำเภอจอมทอง จังหวัดเชียงใหม่ ๕๐๑๖๐

กันยายน ๒๕๖๒

เรื่อง ขอสมัครสมาชิก “ฐานทรัพยากรท้องถิ่น”

เรียน ผู้อำนวยการโครงการอนุรักษ์พันธุกรรมพืชอันเนื่องมาจากพระราชดำริฯ

- สิ่งที่ส่งมาด้วย ๑. แบบสอบถามข้อมูลองค์กรปกครองส่วนท้องถิ่นเพื่อประเมินความพร้อมขององค์กรปกครองส่วนท้องถิ่นที่จะร่วมสนองพระราชดำริ
- ๒. แผนที่ประกอบการเดินทาง
- ๓. แผนที่แสดงขอบเขต ภูมิศาสตร์ และมาตราส่วน
- ๔. รายงานการประชุมขององค์กรปกครองส่วนท้องถิ่น

ตามที่โครงการอนุรักษ์พันธุกรรมพืชอันเนื่องมาจากพระราชดำริ สมเด็จพระเทพรัตนราชสุดาฯ สยามบรมราชกุมารี ได้ดำเนินกิจกรรมต่างๆ ของโครงการฯ ในกิจกรรมปกป้องทรัพยากร สืบค้นเก็บรวบรวม ทรัพยากร ปลูกรักษาทรัพยากร อนุรักษ์และใช้ประโยชน์ทรัพยากร ศูนย์ข้อมูลทรัพยากร วางแผนพัฒนา ทรัพยากร สร้างจิตสำนึกในการอนุรักษ์ทรัพยากร และกิจกรรมพิเศษสนับสนุนการอนุรักษ์ทรัพยากร โดยที่กิจกรรมพิเศษสนับสนุนการอนุรักษ์ทรัพยากร มีงานฐานทรัพยากรท้องถิ่น ซึ่งสอดคล้องกับงานที่ปฏิบัติโดยตรงในการจัดทำฐานทรัพยากร ทั้งทรัพยากรกายภาพ ทรัพยากรชีวภาพ และทรัพยากรวัฒนธรรมและภูมิปัญญา จึงได้ประชุมทุกภาคส่วน ในครั้งนี้เทศบาลตำบลดอยแก้ว จึงได้ลงมติเห็นชอบ และพร้อมที่จะดำเนินงานฐานทรัพยากรท้องถิ่น

จึงเรียนมาเพื่อขอสมัครสมาชิกฐานทรัพยากรท้องถิ่น และดำเนินการต่อไปด้วย

ขอแสดงความนับถือ

(นายสาวิตรี นิยมยอดคีรี)

นายกเทศมนตรีตำบลดอยแก้ว

๓ ๗

๓๖๐ ๑๒๕๔๔/กมร(๒๕๖๒)/๑๓๖ ๐๕๘๗

๑๐ ๐๑-๖๒

8-5500909

2. แบบสอบถามข้อมูลองค์กรปกครองส่วนท้องถิ่นเพื่อประเมินความพร้อมขององค์กรปกครองส่วนท้องถิ่นที่จะร่วมสนองพระราชดำริ

กิจกรรมพิเศษสนับสนุนการอนุรักษ์ทรัพยากร “ฐานทรัพยากรท้องถิ่น”

1. ข้อมูลองค์กรปกครองส่วนท้องถิ่น

ชื่อ องค์กรปกครองส่วนท้องถิ่น : เทศบาลตำบลดอยแก้ว

ที่อยู่/ ที่ติดต่อ : ม.7 ตำบลดอยแก้ว อำเภอจอมทอง จังหวัดเชียงใหม่

โทรศัพท์ : 053-106852 ต่อ 103

โทรสาร : 053-106852 ต่อ 108

Website ขององค์กรปกครองส่วนท้องถิ่น : www.doikaew.org

E-mail address : doikaewlocal@gmail.com

2. ข้อมูลบุคลากร

ชื่อนายก/ผู้บริหาร : นายสาวิตรี นิยมยอดคีรี เบอร์โทรศัพท์ : 081-2509932

ชื่อปลัด : นายสุคำ วรกิจ เบอร์โทรศัพท์ : 087-1807010

จำนวนบุคลากรในหน่วยงาน : 33 คน

จำนวนประชากรทั้งหมด : 4,118 คน

ชื่อผู้ที่ได้รับมอบหมายให้ประสานงาน : นางสาวพิมพ์พิจิตร กิ่งเมือง ตำแหน่ง : นักทรัพยากรบุคคล

เบอร์โทรศัพท์ : 085-6250155 E-mail address : koy2kwang@gmail.com

3. สภาพทั่วไปและข้อมูลพื้นฐาน

ที่ตั้งและอาณาเขต สำนักงานองค์กรปกครองส่วนท้องถิ่น

ที่ตั้ง ตั้งอยู่ทางทิศใต้ของจังหวัดเชียงใหม่ ๖๐ กิโลเมตร และห่างจากที่ว่าการอำเภอจอมทอง ๔ กิโลเมตร มีเนื้อที่ทั้งหมด ๑๒๒.๘๐ ตารางกิโลเมตร หรือประมาณ ๗๖,๗๕๐ ไร่

อาณาเขตของเทศบาลตำบลดอยแก้ว

ทิศเหนือ ติดต่อกับตำบลบ้านหลวง

ทิศใต้ ติดต่อกับตำบลแม่สอย

ทิศตะวันออก ติดต่อกับตำบลบ้านหลวง ตำบลสบเตี๊ยะ และตำบลแม่สอย

ทิศตะวันตก ติดต่อกับตำบลบ้านแปะและอำเภอแม่แจ่ม

สภาพภูมิประเทศ

สภาพพื้นที่ส่วนมากเป็นภูเขาสูงชัน ปกคลุมไปด้วยต้นไม้อันเป็นบ่อเกิดของลำน้ำหลายสาย ประชาชนได้ใช้ประโยชน์ในการอุปโภคบริโภค นอกจากนี้ยังเป็นพื้นที่ราบเชิงเขาใช้เป็นที่อยู่อาศัยและประกอบอาชีพด้านการเกษตร

สภาพภูมิอากาศ

มี 3 ฤดู ฤดูฝนเริ่มตั้งแต่เดือน พ.ค.-ต.ค. ฤดูหนาว ต.ค.-มี.ค. ฤดูร้อน เม.ย.

การแบ่งเขตการปกครองและจำนวนประชากร

การปกครอง เทศบาลตำบลดอยแก้ว มีเขตการปกครองจำนวน 9 หมู่บ้าน ประกอบด้วย

หมู่ที่ 1 บ้านแม่กลางป่าปู	จำนวนประชากร	100 คน	ชาย	46 คน	หญิง	54 คน
หมู่ที่ 2 บ้านดอยแก้ว	จำนวนประชากร	501 คน	ชาย	246 คน	หญิง	255 คน
หมู่ที่ 3 บ้านแม่เตี้ยะ	จำนวนประชากร	474 คน	ชาย	227 คน	หญิง	247 คน
หมู่ที่ 4 บ้านห้วยส้มป่อย	จำนวนประชากร	622 คน	ชาย	321 คน	หญิง	301 คน
หมู่ที่ 5 บ้านขุนแตะ	จำนวนประชากร	806 คน	ชาย	396 คน	หญิง	410 คน
หมู่ที่ 6 บ้านใหม่แม่เตี้ยะ	จำนวนประชากร	358 คน	ชาย	172 คน	หญิง	186 คน
หมู่ที่ 7 บ้านแม่เตี้ยะใต้	จำนวนประชากร	265 คน	ชาย	130 คน	หญิง	135 คน
หมู่ที่ 8 บ้านห้วยส้มป่อยใหม่	จำนวนประชากร	651 คน	ชาย	332 คน	หญิง	319 คน
หมู่ที่ 9 บ้านห้วยขุน	จำนวนประชากร	341 คน	ชาย	174 คน	หญิง	167 คน

- จำนวนหมู่บ้านในเขตของเทศบาลตำบลดอยแก้วเต็มทั้งหมู่บ้าน ๗ หมู่บ้าน ได้แก่ หมู่ที่ ๓,๔,๕,๖,๗,๘,๙
- จำนวนหมู่บ้านในเขตเทศบาลตำบลดอยแก้ว เต็มบางส่วน ๒ หมู่บ้าน ได้แก่ หมู่ที่ ๑,๒ (ที่เหลือบางส่วนอยู่ในเขตการปกครองของเทศบาลตำบลจอมทอง)

โครงสร้างพื้นฐาน

ด้านการคมนาคม

ใช้ทางหลวงแผ่นดินหมายเลข ๑๐๘ เชื่อมต่อระหว่างทางหลวงแผ่นดินหมายเลข ๑๐๘ แยกที่ว่าการอำเภอจอมทอง ถนนของหมู่บ้านจะเชื่อมต่อจากถนนของเขตเทศบาลตำบลจอมทอง สภาพ ถนนนั้นได้รับการพัฒนาให้ใช้ในการคมนาคมโดยสะดวกประมาณร้อยละ ๕๐ สภาพถนนของหมู่บ้าน ในเขตหมู่บ้านขุนแตะ บ้านห้วยขุน บ้านห้วยส้มป่อยและบ้านห้วยส้มป่อยใหม่ สภาพของถนนมีความทุระกันดารมาก ในฤดูฝนถนนจะเป็นหลุมโคลนทำให้การติดต่อระหว่างหมู่บ้านไม่สะดวกเป็นอย่างมาก ทั้งนี้เป็นหมู่บ้านที่อยู่ในเขตพื้นที่สูง และเขตป่าสงวนแห่งชาติ การก่อสร้างถนนไม่สามารถทำได้เต็มที่

ด้านเศรษฐกิจ (ประชากรประกอบอาชีพ สภาพเศรษฐกิจ)

ประชากรส่วนใหญ่ประกอบอาชีพทำสวน ร้อยละ ๒๘ ทำไร่ร้อยละ ๒๐ ทำไร่ร้อยละ ๒๑ รับจ้างร้อยละ ๑๗ อาชีพค้าขายร้อยละ ๖

- ทำสวน ส่วนใหญ่ทำสวนผลไม้ เช่น ลำไย มะม่วง
- ทำไร่ ส่วนใหญ่ทำไร่หอมแดง กระเทียม กะหล่ำ
- ทำนา ปลูกทั้งข้าวเหนียวและข้าวเจ้า
- เลี้ยงสัตว์ ประกอบด้วย สุกร เป็ด ไก่ โค กระบือ

หน่วยธุรกิจ

- ปั้มน้ำมันและก๊าซ ๒ แห่ง
- โรงสีข้าว ๒ แห่ง
- ร้านค้าของชำ ๒๐ แห่ง
- ร้านอาหาร ๒ แห่ง
- ร้านซ่อมรถ ๒ แห่ง
- ร้านเสริมสวย ๒ แห่ง

ด้านการสาธารณสุข และอนามัย 2 แห่ง ดังนี้

๑. โรงพยาบาล ขนาด ๒๐๐ เตียง จำนวน ๑ แห่ง
๒. โรงพยาบาลส่งเสริมสุขภาพตำบล จำนวน ๒ แห่ง ประกอบด้วย
 - โรงพยาบาลส่งเสริมสุขภาพตำบลบ้านขุนแตะ
 - โรงพยาบาลส่งเสริมสุขภาพตำบลบ้านใหม่แม่เตี้ยะ

ด้านการศึกษา มีสถานศึกษา 10 แห่ง ดังนี้

- โรงเรียนประถมศึกษา จำนวน ๑ แห่ง : โรงเรียนบ้านขุนแตะ
- โรงเรียนประถมศึกษาและมัธยมศึกษา จำนวน ๑ แห่ง : โรงเรียนบ้านห้วยส้มป่อย
- ศูนย์พัฒนาเด็กเล็ก จำนวน ๗ แห่ง
 - ๑) ศูนย์พัฒนาเด็กเล็กบ้านแม่เตี้ยะใน
 - ๒) ศูนย์พัฒนาเด็กเล็กบ้านห้วยมะนาว
 - ๓) ศูนย์พัฒนาเด็กเล็กบ้านหินเหล็กไฟ
 - ๔) ศูนย์พัฒนาเด็กเล็กบ้านขุนแตะ
 - ๕) ศูนย์พัฒนาเด็กเล็กบ้านใหม่แม่เตี้ยะ
 - ๖) ศูนย์พัฒนาเด็กเล็กบ้านห้วยส้มป่อย
 - ๗) ศูนย์พัฒนาเด็กเล็กบ้านห้วยขุน
- ศูนย์ศึกษานอกโรงเรียน จำนวน ๑ แห่ง

ด้านศาสนา ประชากรนับถือศาสนา พุทธ มีศาสนสถาน 8 แห่ง ดังนี้

๑. วัด จำนวน ๒ แห่ง
๒. โบสถ์ จำนวน ๑ แห่ง
๓. สำนักแม่ชี จำนวน ๑ แห่ง
๔. สำนักสงฆ์ จำนวน ๔ แห่ง

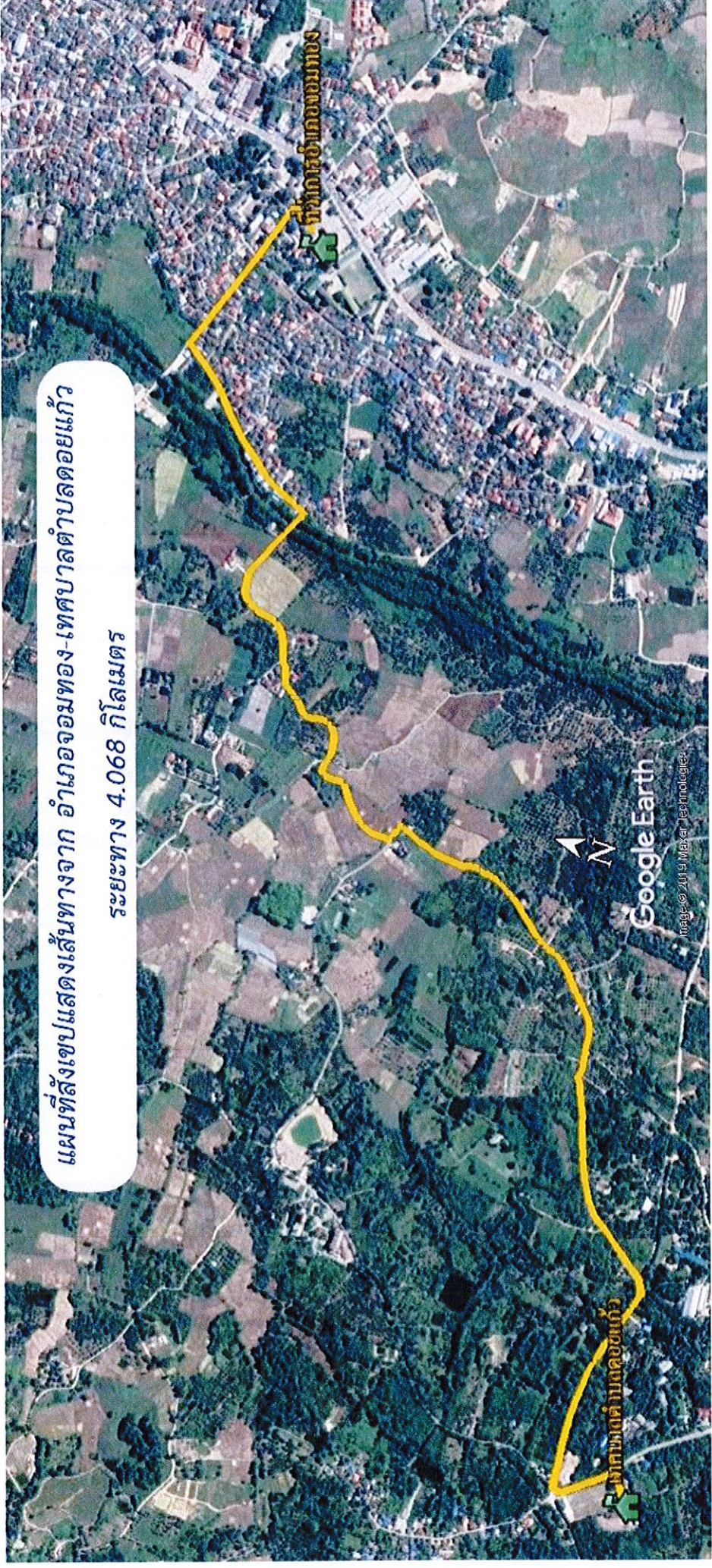
ด้านวัฒนธรรมและประเพณี วัฒนธรรมและประเพณีที่สำคัญ

ตำบลดอยแก้วมีประเพณีที่หลากหลายที่สำคัญ เช่น ประเพณีมัดมือ ปี่ละ 2 ครั้ง เนื่องจากเสร็จจากเพาะปลูกและเก็บเกี่ยวข้าวเสร็จจะมีการมัดมือเพื่อเป็นขวัญและกำลังใจให้กับคนในชุมชน, ประเพณีกินข้าวใหม่, ทุกวันพระจะมีประเพณีทางศาสนาพุทธ กลางคืนจะมีการร่วมกันสวดมนต์ ส่วนราษฎรที่นับถือศาสนาคริสต์จะมีการฉลองในวันคริสมาสต์ปีละ 1 ครั้ง และเข้าประกอบพิธีทางศาสนาคริสต์ที่โบสถ์ทุกวันอาทิตย์ (เดือนละ 4 ครั้ง)

4. ข้อมูลคอมพิวเตอร์

- มีคอมพิวเตอร์ () มี จำนวน 23 เครื่อง () ไม่มี
- มี Internet ใช้หรือไม่ () มี จำนวน 23 เครื่อง () ไม่มี
- ความสะดวกในการใช้ Internet () สะดวก () ไม่สะดวก () อื่นๆ
- ระบบที่ใช้ () สายโทรศัพท์ () Leased Line () จานดาวเทียม
- ความเร็วในการดาวน์โหลดข้อมูล () ธรรมดา () ความเร็วสูง

แผนที่แสดงเส้นทางจาก อำเภอจอมทอง-เทศบาลตำบลดอยแก้ว
ระยะทาง 4.068 กิโลเมตร



เริ่มประชุมเวลา ๐๙.๓๐ น.

นายสาวิตรี นิยมยอดคีรี
(นายก ทต.ดอยแก้ว)

ระเบียบวาระที่ ๑

นายสาวิตรี นิยมยอดคีรี
(นายก ทต.ดอยแก้ว)

ระเบียบวาระที่ ๒

ระเบียบวาระที่ ๓

นายสาวิตรี นิยมยอดคีรี
(นายก ทต.ดอยแก้ว)

นายสุคำ วรกิจ
(ปลัด ทต.ดอยแก้ว)

เมื่อที่ประชุมพร้อมแล้ว ขอเปิดการประชุมเพื่อพิจารณาให้ความเห็นชอบเข้าร่วมสนองพระราชดำริในโครงการอนุรักษ์พันธุกรรมพืชอันเนื่องมาจากพระราชดำริ สมเด็จพระเทพรัตนราชสุดาฯ สยามบรมราชกุมารี (อพ.สธ.)

เรื่องที่แจ้งให้ที่ประชุมทราบ

ตามที่สำนักงานส่งเสริมการปกครองท้องถิ่นจังหวัดเชียงใหม่ มีหนังสือด่วนที่สุดที่ ขม ๐๐๒๓.๓/ว ๓๒๙๓๒ ลงวันที่ ๘ สิงหาคม ๒๕๖๒ เรื่อง การขับเคลื่อนการดำเนินงานโครงการอนุรักษ์พันธุกรรมพืชอันเนื่องมาจากพระราชดำริ สมเด็จพระเทพรัตนราชสุดาฯ สยามบรมราชกุมารี (อพ.สธ.) ด้วยจังหวัดแจ้งว่า ตามที่จังหวัดเชียงใหม่ได้เข้าร่วมสนองพระราชดำริโครงการอนุรักษ์พันธุกรรมพืช อันเนื่องมาจากพระราชดำริ สมเด็จพระเทพรัตนราชสุดาฯ สยามบรมราชกุมารี (อพ.สธ.) โดยมีวัตถุประสงค์เพื่อดำเนินการสำรวจและจัดทำฐานข้อมูลทรัพยากรท้องถิ่น ทั้งทางด้านกายภาพ ชีวภาพ วัฒนธรรมและภูมิปัญญา ขึ้นทะเบียนรักษาไว้ให้เป็นมรดกของชาติไทยสืบไป นั้น

เรื่องรับรองรายงานการประชุม

- ไม่มีเนื่องจากเป็นการประชุมครั้งแรก

เรื่องเพื่อพิจารณา

ก่อนที่จะดำเนินการประชุม ผมขอให้ปลัดเทศบาลชี้แจงรายละเอียดเกี่ยวกับความเป็นมาของโครงการอนุรักษ์พันธุกรรมพืช อันเนื่องมาจากพระราชดำริ สมเด็จพระเทพรัตนราชสุดาฯ สยามบรมราชกุมารี (อพ.สธ.) โครงการอนุรักษ์พันธุกรรมพืช อันเนื่องมาจากพระราชดำริ สมเด็จพระเทพรัตนราชสุดาฯ สยามบรมราชกุมารี ใช้คำย่อว่า (อพ.สธ.) เริ่มจากองค์สมเด็จพระเทพรัตนราชสุดาฯ สยามบรมราชกุมารี ทรงสืบสานต่องานด้านการอนุรักษ์พันธุกรรมขององค์พระบาทสมเด็จพระเจ้าอยู่หัวฯ รัชกาลที่ ๙ เมื่อเดือนมิถุนายน ปีพ.ศ.๒๕๓๕ ทรงมีพระราชดำริกับนายแก้วขวัญ วัชโรทัย เลขาธิการพระราชวัง และผู้อำนวยการโครงการสวนพระองค์ สวนจิตรลดาให้ดำเนินการอนุรักษ์พันธุกรรมพืชในประเทศไทย ทรงดำริว่า “การสอนและการอบรมให้เด็กมีจิตสำนึกในการอนุรักษ์พันธุกรรมพืชพรรณนั้น ควรใช้วิธีปลูกฝังให้เด็กเห็นความงดงามความน่าสนใจ และเกิดความปิติที่จะศึกษาและอนุรักษ์พืชพรรณต่อไป การใช้วิธีการสอนการอบรมที่ให้เกิดความรู้สึกกลัวว่า หากไม่อนุรักษ์แล้วจะเกิดผลเสีย เกิดอันตรายแก่ตนเองจะทำให้เด็กเกิดความเครียด ซึ่งเป็นผลเสียแก่ประเทศในระยะยาว”

/โครงการอนุรักษ์...

โครงการอนุรักษ์พันธุกรรมพืช อันเนื่องมาจากพระราชดำริฯ ได้ดำเนินการจัดตั้งงาน “สวนพฤกษศาสตร์โรงเรียน” เพื่อเป็นสื่อในการสร้างจิตสำนึกในการอนุรักษ์พันธุกรรมพืช โดยให้เยาวชนได้ใกล้ชิดกับพรรณไม้เห็นคุณค่าประโยชน์ความสวยงามอันจะก่อให้เกิดความคั่งที่จะอนุรักษ์พืชพรรณต่อไป ซึ่งสามารถดำเนินการสวนพฤกษศาสตร์ในโรงเรียนและชุมชน เป็นการจัดแหล่งเรียนรู้ที่สร้างโอกาสให้นักเรียนได้เผชิญกับความเป็นจริงธรรมชาติของสิ่งมีชีวิต โดยเฉพาะต้นไม้ตลอดจนสิ่งมีชีวิตอื่นที่อยู่อาศัยสัมพันธ์กับพันธุ์ไม้ทั้งหลายจะเปิดโอกาสแห่งการแสวงหาความรู้ สวนพฤกษศาสตร์โรงเรียนเป็นการดำเนินงานรวบรวมพันธุ์ไม้ที่มีชีวิต มีแหล่งข้อมูลพรรณไม้มีการศึกษาต่อเนื่อง มีการเก็บตัวอย่างภูมิปัญญาท้องถิ่นเกี่ยวกับพันธุ์ไม้ สมเด็จพระเทพรัตนราชสุดาฯ สยามบรมราชกุมารี พระราชทานให้โครงการสวนพระองค์สวนจิตรลดา ฝ่ายวิชาการสำนักพระราชวังเป็นฝ่ายดำเนินการและในปีพ.ศ.๒๕๓๖ ได้สร้างธนาคารพืชพันธุ์ขึ้น เพื่อเก็บรักษาพันธุกรรมพืชที่เป็นเมล็ดและเนื้อเยื่อ การดำเนินโครงการได้สานต่อจนถึงปัจจุบัน เพื่อเป็นการสนองพระราชดำริสมเด็จพระเทพรัตนราชสุดาฯ สยามบรมราชกุมารี ที่ทรงสืบสานพระราชปณิธานต่อในงานอนุรักษ์และพัฒนาทรัพยากรประเทศของพระบาทสมเด็จพระเจ้าอยู่หัวฯ รัชกาลที่ ๙ และมีความศรัทธาในพระราชดำริที่ทรงทำ เพื่อประโยชน์สุขของประชาชนชาวไทย โดยโครงการอนุรักษ์พันธุกรรมพืชดำเนินการอนุรักษ์กิจกรรมสร้างจิตสำนึกในการอนุรักษ์พันธุกรรมพืช ซึ่งเทศบาลตำบลดอยแก้วได้พิจารณาเห็นว่าโครงการอนุรักษ์พันธุกรรมพืช เป็นโครงการที่เกี่ยวข้องความสัมพันธ์ของคนในพื้นที่กับทรัพยากรในท้องถิ่น เพื่อให้มีการอนุรักษ์พันธุกรรมพืชไว้ต้องดำเนินการจัดทำฐานข้อมูลทรัพยากรท้องถิ่นอันหมายถึงสิ่งที่เกิดขึ้นตามธรรมชาติแล้วสร้างประโยชน์ให้ชุมชนทั้งทางตรงและทางอ้อม ได้แก่ การประกอบอาชีพ รูปแบบการดำเนินชีวิต การสร้างค่านิยมและวัฒนธรรมในชุมชน จนเป็นอัตลักษณ์ของชุมชนที่ชัดเจน ในการดำเนินการโครงการอนุรักษ์พันธุกรรมพืชเกิดขึ้นจากการพิจารณาเห็นว่า ความสัมพันธ์ของคนที่มีต่อลักษณะของธรรมชาติในแต่ละพื้นที่ โดยการคิดหาทางนำทรัพยากรธรรมชาติเหล่านั้นมาใช้ประโยชน์ ปรับวิถีของตนให้เข้ากับธรรมชาติ รวมถึงการสะสมความรู้และประสบการณ์ในการจัดการกับสิ่งที่อยู่รอบๆตัวมาสร้างให้เกิดประโยชน์ในการดำรงชีวิต และไม่ทำลายฐานทรัพยากรซึ่งประกอบด้วย ภูมิปัญญาท้องถิ่น พันธุ์พืชท้องถิ่น การประกอบอาชีพ

ประวัติหมู่บ้านการใช้ประโยชน์จากพืชท้องถิ่น ฐานทรัพยากรปัจจุบัน เริ่มสูญหายคนรุ่นหลังไม่รู้ข้อมูลขาดการสืบทอด กล่าวคือ โครงการนี้ ทำเพื่อหาวิธีปกป้องและใช้ประโยชน์จากฐานทรัพยากรท้องถิ่น อย่างเหมาะสม ก่อนที่จะดำเนินการต้องรู้ว่าในชุมชนมีอะไรบ้างที่นับ เป็นฐานทรัพยากรท้องถิ่น มีอะไรเป็นต้นทุนสำคัญให้ใช้ประโยชน์ ฉะนั้น การดำเนินงานต้องอาศัยความร่วมมือของคนในชุมชนเป็นหลัก เริ่มจากชุมชน องค์กรปกครองส่วนท้องถิ่น และโรงเรียน ร่วมมือกัน สืบหาข้อมูลฐานทรัพยากรโดยใช้เขตตำบลหรือหมู่บ้านก็ได้ เมื่อได้ข้อมูลแล้ว นำมาสร้างกระบวนการเรียนรู้เพื่อหาแนวทางนำฐาน ทรัพยากรท้องถิ่นกลับมาใช้ใหม่ องค์กรปกครองส่วนท้องถิ่นเอาข้อมูล มาใช้ในการวางแผนพัฒนาท้องถิ่น ได้อย่างยั่งยืน สามารถสร้างยุทธศาสตร์ การจัดการชุมชนที่ชัดเจน องค์กรปกครองส่วนท้องถิ่นมีส่วนร่วมสำคัญ ในการสนับสนุนส่งเสริม ให้มีการเพิ่มหรือลดการทำลายหลักฐานทรัพยากร ท้องถิ่นด้วยการให้ความสำคัญกับยุทธศาสตร์การพัฒนา ด้านสิ่งแวดล้อม สังคม เศรษฐกิจ วัฒนธรรม และผลประโยชน์ของประชาชนในท้องถิ่น ในอนาคต ในทางปฏิบัติองค์กรปกครองส่วนท้องถิ่นต้องขับเคลื่อนกิจกรรม การสำรวจทรัพยากรท้องถิ่น สร้างเครือข่ายการทำงาน สร้างผู้สืบทอด ในการพัฒนาฐานทรัพยากรท้องถิ่น อนุรักษ์ส่งผ่านเรื่องราวข้อมูลฐาน ทรัพยากรที่มีการนำไปใช้ประโยชน์ของชุมชนจากอดีตมาสู่คนปัจจุบัน โดยมีกระบวนการสำรวจข้อมูล ประเมินสถานการณ์การเปลี่ยนแปลง ของฐานทรัพยากรท้องถิ่น จัดทำระบบฐานข้อมูล นำผลที่ได้ประเมินความ เสี่ยงในการลดลงของฐานทรัพยากรท้องถิ่น วางแผนฟื้นฟู และป้องกัน รายการของฐานทรัพยากรท้องถิ่นที่อยู่ในภาวะเสี่ยง เสี่ยง ต่อการสูญหายจึงต้องอาศัยความร่วมมือทุกภาคส่วน การประชาสัมพันธ์ สถานภาพ การคงอยู่แนวทางการจัดการที่ชัดเจนให้กับชุมชน ให้เข้าใจ และการปฏิบัติได้หรือเป็นการจัดระบบถ่ายทอด ให้ความรู้กับ ผู้ปฏิบัติงานโครงการ ๓ กลุ่ม คือ กลุ่มที่มีหน้าที่เกี่ยวข้องกับการดูแล รักษาและใช้ประโยชน์ฐานทรัพยากรท้องถิ่น,กลุ่มที่มีหน้าที่เป็น ผู้สืบทอดในการดูแลรักษาและใช้ประโยชน์จากทรัพยากรท้องถิ่น และกลุ่มที่มีหน้าที่ช่วยสนับสนุนให้การใช้ประโยชน์จากฐานทรัพยากร ท้องถิ่นในส่วนของอนุรักษ์และการพัฒนาไปสู่การสร้างอาชีพเกิดขึ้นได้ อย่างเหมาะสม

/นายสุคำ...

นายสาวิตรี นิยมยอดคีรี
(นายก ทต.ดอยแก้ว)

(นายสุคำ วรกิจ)
(ปลัด ทต.ดอยแก้ว)

ขอเรียนเชิญ นายสุคำ วรกิจ ปลัดเทศบาลตำบลดอยแก้วปลัดชี้แจง
เรื่อง โครงการอนุรักษ์พันธุ์กรรมพืชอันเนื่องมาจากพระราชดำริ สมเด็จพระเทพรัตนราชสุดาฯ สยามบรมราชกุมารี เพิ่มเติมครับ

พันธุ์กรรมพืชคือลักษณะของต้นไม้แต่ละชนิดมีคุณลักษณะไม่เหมือนกัน
ซึ่งชุมชนของเรามีอยู่แล้ว กลไกทางพันธุ์กรรมพืชขึ้นอยู่กับพฤติกรรม
ของยีน ที่ควบคุมลักษณะต่างๆของพืช ในโครโมโซม ยีน เป็นหน่วยเล็ก
ที่ประกอบด้วยดีเอ็นเอหรือวัตถุทางพันธุ์กรรมความแตกต่างกันของ
โครโมโซมทั้งจำนวน รูปร่างและขนาด ทำให้เกิดความหลากหลายในพืช
ในระดับต่างๆความแตกต่างกันด้วย ดังนั้น ลักษณะที่เห็นของพืช
จึงเกิดจากอิทธิพลร่วมของพันธุ์กรรมและสิ่งแวดล้อม การที่จะให้
ได้พันธุ์พืชที่มีลักษณะตามต้องการจะต้องสามารถแยกความแตกต่างทาง
พันธุ์กรรมออกจากความแตกต่างที่เกิดขึ้นจากสิ่งแวดล้อม

- โครงการอนุรักษ์พันธุ์กรรมพืช ฯ นั้นไม่ได้มุ่งเน้นเพียงแต่ทรัพยากร
พันธุ์กรรมพืช แต่เป็น ๓ ฐานทรัพยากร ได้แก่ ทรัพยากรทางกายภาพ
ทรัพยากรชีวภาพ ,ทรัพยากรวัฒนธรรมและภูมิปัญญา โดยมีกรอบ
การดำเนินงาน ๓ กรอบและมีกิจกรรมสนับสนุนการดำเนินงาน
๘ กิจกรรม ดังนี้

๑. กรอบการเรียนรู้ทรัพยากร เพื่อพัฒนาและเพิ่มประสิทธิภาพ
การดำเนินงานด้านการพัฒนาและด้านการบริหารจัดการของกรอบ
การเรียนรู้ทรัพยากร โดยมีกิจกรรมที่ดำเนินงานสนับสนุนกิจกรรม
ได้แก่ กิจกรรมที่ ๑ กิจกรรมปกป้องพันธุ์กรรมพืชเป็นกิจกรรม
ที่มีแนวปฏิบัติให้มีพื้นที่ปกป้องพื้นที่ธรรมชาติดั้งเดิม ให้มีการกระจายอยู่
ทั่วประเทศ ในทุกเขตพรรณพฤกษชาติ ดำเนินงานนอกพื้นที่รับผิดชอบ
ของกรมป่าไม้ และกรมอุทยานแห่งชาติสัตว์ป่าและพันธุ์พืช ดำเนินการใน
พื้นที่ป่าธรรมชาติของส่วนราชการ ศูนย์วิจัยทะเลเบียนท่ารหัส ประจำต้นไม้
และทรัพยากรชีวภาพอื่นๆ เช่น สัตว์ และจุลินทรีย์รวมถึง ทรัพยากร
ทางกายภาพ ทรัพยากรวัฒนธรรมและภูมิปัญญา สนับสนุนให้มีอาสาสมัคร
อนุรักษ์และใช้ประโยชน์อย่างยั่งยืนต่อไป กิจกรรมที่ ๒ กิจกรรมสำรวจ
เก็บรวบรวมพันธุ์กรรมพืชเป็นกิจกรรมที่ดำเนินการในพื้นที่คนละพื้นที่
ปกป้องพันธุ์กรรมพืชวัฒนธรรมภูมิปัญญาและรวมถึงสำรวจข้อมูล
ในเรื่องทรัพยากรกายภาพ ในพื้นที่กำลังเปลี่ยนแปลงจากการพัฒนา
เช่น การทำอ่างเก็บน้ำ ทำถนน เปลี่ยนแปลงจากป่าธรรมชาติ เป็นพื้นที่
เกษตรกรรมหรือการทำโรงงานอุตสาหกรรม การจัดทำบ้านจัดสรร ฯลฯ
ซึ่งพันธุ์กรรมในพื้นที่เหล่านั้นจะสูญไป โดยได้ส่งเจ้าหน้าที่และอาสาสมัคร
ออกสำรวจเก็บรวบรวมพันธุ์ไม้ ที่กำลังสูญพันธุ์หรือพันธุ์กรรมทรัพยากร
ชีวภาพอื่นๆ ในรูปเมล็ด กิ่ง ต้น เป็นการดำเนินการนอกพื้นที่ใน
ความรับผิดชอบของกรมป่าไม้ กรมอุทยานแห่งชาติสัตว์ป่าและพันธุ์พืชทั่ว

ประเทศ กิจกรรมที่ ๓ กิจกรรมปลูกรักษาพันธุ์กรรมพืชเป็นกิจกรรมต่อเนื่องจากกิจกรรมสำรวจเก็บรวบรวมพันธุ์กรรมพืช โดยการนำพันธุ์กรรมไปเพาะและปลูกในพื้นที่ ที่ปลอดภัย เช่นศูนย์ศึกษาการพัฒนาอันเนื่องมาจากพระราชดำริฯ ที่มีอยู่ ๖ ศูนย์ทั่วประเทศ ในพื้นที่ศูนย์วิจัยและสถานีทดลองของกรมวิชาการเกษตร พื้นที่ที่จังหวัดหรือสถานศึกษาที่เข้าร่วมสนองพระราชดำริ ตัวอย่างเช่น การเก็บรักษาในรูปแบบเมล็ดและเนื้อเยื่อสารพันธุ์กรรม ในธนาคารพืชพรรณ อพ.สธ. สวนจิตรลดา

๒. กรอบการใช้ประโยชน์ เพื่อพัฒนาและเพิ่มประสิทธิภาพการดำเนินงานศึกษาวิจัยใน อพ.สธ. ทั้งในด้านการพัฒนาและการบริหารจัดการในการดำเนินงานเป็นไปในทางเดียวกัน เอื้ออำนวยประโยชน์ร่วมกัน รวมทั้งพัฒนาระบบข้อมูลสารสนเทศ อพ.สธ. ให้เป็นเอกภาพ สมบูรณ์และเป็นปัจจุบัน โดยมีบรรลุดมมุ่งหมายตามแนวพระราชดำริ โดยมีกิจกรรมที่ดำเนินงานสนับสนุน ๓ กิจกรรม ได้แก่ กิจกรรมที่ ๔ กิจกรรมอนุรักษ์และใช้ประโยชน์พันธุ์กรรมพืช เป็นกิจกรรมที่ดำเนินการศึกษาประเมินพันธุ์กรรมพืชและทรัพยากรอื่นๆ ที่สำรวจเก็บรวบรวมและปลูกรักษาไว้ โดยมีการศึกษาประเมินในสภาพธรรมชาติ แปลงทดลอง ในด้านสัณฐานวิทยา ชีววิทยา สรีรวิทยา การปลูกเลี้ยงการขยายพันธุ์ การเขตกรรม

สำหรับ ในห้องปฏิบัติการศึกษาด้านโภชนาการ องค์ประกอบรงควัตถุ กลิ่น การศึกษาขยายพันธุ์พืช โดยการเพาะเลี้ยงเนื้อเยื่อพืช สำหรับพันธุ์พืชใหม่ๆ การศึกษาด้านชีวโมเลกุล การวิเคราะห์หลายมือพิมพ์ดีเอ็นเอ และการใช้ประโยชน์ในด้านอื่นๆ เพื่อศึกษาคุณสมบัติ คุณภาพในทรัพยากรต่างๆโดยนักวิจัย อพ.สธ. และความร่วมมือจากคณาจารย์ของมหาวิทยาลัย สถาบันการศึกษา สถาบันวิจัย ศูนย์วิจัยและสถานีทดลองต่างๆ ชมรม คณะปฏิบัติงานวิทยากร อพ.สธ. ที่ร่วมสนองพระราชดำริ กิจกรรมที่ ๕ กิจกรรมศูนย์ข้อมูลพันธุ์กรรมพืชเป็นกิจกรรมที่ดำเนินงานโดยศูนย์ข้อมูลพันธุ์กรรมพืช อพ.สธ. สวนจิตรลดา ร่วมกับหน่วยงานที่ร่วมสนองพระราชดำริบันทึกข้อมูลของการสำรวจ เก็บรวบรวมการศึกษาประเมิน การอนุรักษ์และการใช้ประโยชน์ รวมทั้งงานจัดทำฐานข้อมูลพรรณไม้แห้ง นอกจากนั้นยังรวมถึงฐานข้อมูลทรัพยากรอื่นๆ นอกเหนือจากพันธุ์กรรมพืช เช่น ฐานข้อมูลของสัตว์และจุลินทรีย์ การจัดการฐานข้อมูลทรัพยากรท้องถิ่น ข้อมูลต่างๆจากการทำงานในกิจกรรมที่ ๑ - ๔ โดยทำการบันทึกในระบบฐานข้อมูล เพื่อเป็นฐานข้อมูลและมีระบบที่เชื่อมต่อถึงกันได้ทั่วประเทศ โดยเชื่อมโยงกับฐานข้อมูลทรัพยากรของหน่วยงานที่ร่วมสนองพระราชดำริ อพ.สธ. นำไปสู่การวางแผนพันธุ์พืชและทรัพยากรต่างๆ โดยที่ อพ.สธ. เป็นที่ปรึกษา ประสานงานร่วมมือพัฒนาการทำศูนย์ข้อมูลฯ กำหนดรูปแบบในการทำฐานข้อมูล กิจกรรมที่ ๖ กิจกรรมวางแผนพัฒนาพันธุ์พืช เป็นกิจกรรมที่นำข้อมูลในกิจกรรมที่ ๕ ศูนย์ข้อมูลพันธุ์กรรมพืช

/ซึ่งเป็นข้อมูล...

ซึ่งเป็นข้อมูลที่ได้จากการศึกษาประเมิน การสำรวจเก็บรวบรวมการปลูก
รักษาพันธุ์กรรมพืชที่มี นำมาให้ผู้ทรงคุณวุฒิศึกษาและวางแผนพัฒนา
พันธุ์พืช เพื่อให้มีพันธุ์ตามความต้องการในอนาคตโดยเป็นการวางแผน
ระยะยาว ๓๐ - ๕๐ ปี สำหรับพันธุ์พืชลักษณะต่างๆซึ่งเป็นที่ต้องการของ
ช่วงเวลานั้น เป็นการพัฒนาโดยมีแผนล่วงหน้า เมื่อผู้ทรงคุณวุฒิได้
แผนพัฒนาพันธุ์พืชเป้าหมายแล้วจึงทูลเกล้าฯ ถวายสมเด็จพระเทพ
รัตนราชสุดาฯสยามบรมราชกุมารี เพื่อทรงมีพระราชวินิจฉัยและพระราช
ทานให้กับหน่วยงานที่มีศักยภาพในการพัฒนาปรับปรุงพันธุ์ต่อไป

๓. กรอบการสำรวจสร้างจิตสำนึก เพื่อให้ประชาชนกลุ่มเป้าหมายต่างๆ
โดยเฉพาะเยาวชน นักเรียน นิสิต นักศึกษาและบุคคลทั่วไป ได้มีความรู้
ความเข้าใจเกี่ยวกับพืชพรรณไม้และการอนุรักษ์พันธุ์กรรมพืชของประเทศ
จนตระหนักถึงความสำคัญและการใช้ประโยชน์ของการอนุรักษ์พันธุ์กรรม
พืชที่ก่อให้เกิดประโยชน์ต่อมหาชนชาวไทย โดยมีกิจกรรมที่ดำเนินงาน
สนับสนุน ๒ กิจกรรมได้แก่กิจกรรมที่ ๗ กิจกรรมสร้างจิตสำนึกในการ
อนุรักษ์พันธุ์กรรมพืช เป็นกิจกรรมที่สร้างจิตสำนึกให้เยาวชน บุคคลทั่วไป
ให้เข้าใจถึงความสำคัญและประโยชน์ของพันธุ์กรรมพืช ให้รู้จักการนำไปใช้
ประโยชน์อย่างยั่งยืน ซึ่งมีความสำคัญต่อการจัดการ การอนุรักษ์และ
ใช้ทรัพยากรของประเทศ ซึ่งพระราชทานพระราชดำริให้ดำเนินการกับ
เยาวชนโดยการฝึกอบรมให้เห็นประโยชน์ ความงดงาม เกิดความปิติที่จะ
ทำการอนุรักษ์แทนที่จะสอนให้อนุรักษ์แล้วเกิดความเครียดในกิจกรรมนี้มี
“งานสวนพฤกษศาสตร์โรงเรียน” เป็นสื่อการเรียนรู้ งานสวนพฤกษศาสตร์
โรงเรียนเป็นแหล่งรวบรวมพรรณไม้ที่มีชีวิตมีที่เก็บ พรรณไม้แห้ง พรรณไม้
ดอง มีห้องสมุดสำหรับค้นคว้ามีการศึกษาต่อเนื่องรวมทั้งให้โรงเรียน
เป็นที่รวบรวมพรรณไม้ท้องถิ่นที่หายาก ใกล้สูญพันธุ์ ละเป็นที่รวบรวมภูมิ
ปัญญาท้องถิ่น นอกจากนั้นยังมีงานพิพิธภัณฑ์ต่างๆ เพื่อเป็นสื่อในการ
สร้างจิตสำนึกด้านการอนุรักษ์พันธุ์กรรมพืช โดยให้เยาวชนได้สัมผัสใกล้ชิด
กับพรรณไม้ เห็นคุณค่า ประโยชน์ ความสวยงาม อันจะก่อให้เกิดสำนึก
ในการอนุรักษ์พันธุ์กรรมพืชต่อไป กิจกรรมที่ ๘ กิจกรรมพิเศษสนับสนุนการ
อนุรักษ์พันธุ์กรรมพืช เป็นกิจกรรมที่เปิดโอกาสให้หน่วยงานต่างๆ
ไม่ว่าจะเป็นในรูปแบบของทุนสนับสนุน หรือดำเนินงานที่เกี่ยวข้อง
และสนับสนุนกิจกรรมต่างๆ ของ อพ.สธ. (กิจกรรมที่๑ - ๗) โดยอยู่ใน
กรอบของแผนแม่บท อพ.สธ. นอกจากนั้นยังเปิดโอกาสให้เยาวชน และ
ประชาชน ได้สมัครเข้ามาศึกษาหาความรู้เกี่ยวกับทรัพยากรธรรมชาติใน
สาขาต่างๆตามความถนัดและสนใจ อพ.สธ. ได้ดำเนินการประสานงาน
โดยมีคณาจารย์ผู้เชี่ยวชาญในแต่ละสาขา ให้คำแนะนำ และให้แนวทาง
ศึกษาจัดตั้งเป็นชมรม ได้แก่ ชมรมนักชีววิทยา อพ.สธ. และชมรมคณะ

ปฏิบัติงานวิทยาการ อพ.สธ. ซึ่งจะเป็นผู้นำในการถ่ายทอดความรู้และสร้างจิตสำนึกในการอนุรักษ์ทรัพยากรของประเทศให้แก่เยาวชนและประชาชนไทยต่อไปครับ

นายสุคำ วรกิจ
(ปลัด ทต.ดอยแก้ว)

ขั้นตอนกระบวนการในการจัดทำฐานทรัพยากรท้องถิ่น ต้องเริ่มจากการมีส่วนร่วมของชุมชน ดังนี้

๑. ให้มีการนำเรื่องดังกล่าวเข้าที่ประชุมสภาเทศบาลตำบลดอยแก้ว เพื่อขอความเห็นชอบจากสภาท้องถิ่น ที่มีความประสงค์จะเข้าร่วมสนองพระราชดำริในโครงการอนุรักษ์พันธุกรรมพืช

๒. ให้การนำเรื่องดังกล่าวเข้าที่ประชุมเวทีประชาคมตำบล/หมู่บ้าน โดยมีองค์กรปกครองส่วนท้องถิ่น ผู้นำชุมชน ปราชญ์ชาวบ้าน โรงเรียน เพื่อจัดทำฐานข้อมูลทรัพยากรท้องถิ่น

๓. ส่งเสริมการเข้าร่วมสนองพระราชดำริในโครงการอนุรักษ์พันธุกรรมพืช เสนอเลขาธิการพระราชวังในฐานะผู้อำนวยการโครงการอนุรักษ์พันธุกรรมพืชอันเนื่องมาจากพระราชดำริฯ เพื่อพิจารณา

๔. ให้มีการนำเรื่องดังกล่าวเข้าที่ประชุมเพื่อจัดตั้งคณะกรรมการ, คณะทำงาน เพื่อให้การทำงานมีระบบ มีศักยภาพในการดำเนินโครงการ

๕. ให้มีการดำเนินโครงการจัดทำฐานข้อมูลทรัพยากรท้องถิ่นประวัติท้องถิ่น วิถีชุมชน เก็บข้อมูลพันธุ์พืช ตัวอย่างพืช ตัวอย่างดิน การใช้ประโยชน์จากพืชในท้องถิ่น จัดทำทะเบียนทรัพยากรท้องถิ่น รวบรวมข้อมูล การวางระบบการจัดเก็บและสืบค้นข้อมูล ดูแลรักษาทรัพยากรท้องถิ่นและพื้นที่ ปกป้อง จัดกิจกรรมต่างๆที่เกี่ยวข้องกับโครงการ ดำเนินการฟื้นฟูบำรุงรักษา ขยายพันธุ์เพิ่มแจกจ่ายให้กับชุมชน สร้างแหล่งเรียนรู้ การจัดการท่องเที่ยวเชิงนิเวศน์ การพัฒนาผลิตภัณฑ์จากทรัพยากรท้องถิ่น

๖. ให้มีการประเมินติดตามผลการดำเนินโครงการ นำเรื่องดังกล่าวเข้าที่ประชุมเวทีประชาคมตำบล/หมู่บ้าน เพื่อจัดทำฐานทรัพยากรท้องถิ่น ผลที่ได้รับจากการดำเนินโครงการ

๑. ท้องถิ่น/ชุมชนสามารถอนุรักษ์พันธุ์พืชมิให้สูญหาย คงอยู่ให้คนรุ่นหลังได้รับทราบรับรู้เรื่องราว พื้นฐานเดิม

๒. คนในท้องถิ่น/ชุมชน มีความรักสามัคคี ชุมชนมีความเข้มแข็ง

๓. คนในท้องถิ่น/ชุมชน ได้รับประโยชน์จากการเข้าร่วมโครงการ สภาพพื้นที่มีความเป็นระเบียบ รมรื่น น่าอยู่ มีแหล่งเรียนรู้ มีการจัดการท่องเที่ยวเชิงนิเวศน์ มรการพัฒนาผลิตภัณฑ์ทรัพยากรท้องถิ่น สร้างอาชีพ สร้างรายได้ให้ชุมชน ถึงเวลาแล้วที่ต้องร่วมอนุรักษ์พันธุ์ไม้ที่เป็นพันธุ์ไม้ประจำถิ่นที่มีอยู่ดั้งเดิม และดูแลบำรุงรักษาให้คงอยู่ถึงคนรุ่นหลัง รายละเอียดการดำเนินโครงการตามนี้ครับ

- ทุกท่านได้รับทราบรายละเอียดของโครงการอนุรักษ์พันธุกรรมพืช อันเนื่องมาจากพระราชดำริสมเด็จพระเทพรัตนราชสุดาฯ สยามบรมราชกุมารี มีท่านใดจะสอบถามเพิ่มเติมครับ

/นายศรีบุญ...

นายศรีบุญ ศรีจันทา
(ประธานสภา)

ถ้าชุมชนเราเข้าร่วมโครงการแล้ว รายชื่อพันธุ์พืชที่เป็นชื่อภาษาท้องถิ่น แต่ทางเราไม่ทราบชื่อพันธุ์ไม้ที่เป็นภาษากลาง

นายสุคำ วรกิจ
(ปลัด ทต.ดอยแก้ว)

สำหรับป้ายชื่อพันธุ์ไม้ จะให้เจ้าหน้าที่ผู้รับผิดชอบโครงการเป็นผู้ค้นหา เพียงแต่ให้ชุมชนสำรวจ และเก็บรวบรวมพันธุ์พืชเพื่อนำมาลงแปลงตามโครงการฯ

นายสมบูรณ์ ชูเจริญสัมพันธ์
(รองนายก ทต.ดอยแก้ว)

ถ้าเราเข้าร่วมโครงการแล้ว พรรณพืชจะมีให้ไหมครับ

นายสุคำ วรกิจ
(ปลัด ทต.ดอยแก้ว)

เราต้องสำรวจสิ่งที่เรามีอยู่ในชุมชนหรือท้องถิ่นของเราก่อน ให้ตรงกับวัตถุประสงค์ของโครงการฯ

นายทง ศรียอดพิรุณ
(สท. เขต๑)

ถ้าเราเข้าร่วมโครงการฯ ทางเจ้าหน้าที่จะมาอบรมเราที่นี่หรือเปล่าครับ

นายสุคำ วรกิจ
(ปลัด ทต.ดอยแก้ว)

ประชาชนในพื้นที่ตำบลดอยแก้วทุกคนเข้าร่วมโครงการอนุรักษ์พันธุกรรมพืช อันเนื่องมาจากพระราชดำริ สมเด็จพระเทพรัตนราชสุดาฯ สยามบรมราชกุมารี จะได้รับการอบรมจากเจ้าหน้าที่ ที่จะมาให้ความรู้ในพื้นที่ชุมชนของท่าน

นายสาวิตร นียมยอดคีรี
(นายก ทต.ดอยแก้ว)

มีท่านใดจะสอบถามอีกไหมครับ ถ้าไม่มีผมขอมติที่ประชุมในครั้งนี้อย่าจะให้ความเห็นชอบ เข้าร่วมสนองพระราชดำริ สมเด็จพระเทพรัตนราชสุดาฯ สยามบรมราชกุมารี ในโครงการอนุรักษ์พันธุกรรมพืช อันเนื่องมาจากพระราชดำริ หรือไม่ ขอให้ยกมือลงมติด้วยครับ

มติที่ประชุม

เห็นชอบเป็นเอกฉันท์ พร้อมดำเนินการเข้าร่วมสนองพระราชดำริ

นายสาวิตร นียมยอดคีรี
(นายก ทต.ดอยแก้ว)

เมื่อที่ประชุมให้ความเห็นชอบแล้ว จะได้ดำเนินการในส่วนที่เกี่ยวข้อง เพื่อให้เป็นไปตามวัตถุประสงค์

ระเบียบวาระที่ ๔

เรื่องอื่นๆ

นายสาวิตร นียมยอดคีรี
(นายก ทต.ดอยแก้ว)

- ในการประชุมครั้งต่อไปเพื่อดำเนินงานตามโครงการฯ ผมจะแจ้งให้ทราบในโอกาสต่อไป
- มีท่านใดจะเสนอเรื่องอื่นๆหรือไม่ ถ้าไม่มี ผมขอขอบคุณทุกท่านที่ให้การร่วมมือร่วมประชุมในวันนี้ ขอปิดการประชุม

ปิดประชุม ๑๒.๐๐ น.

ลงชื่อ.....พัชราภา.....ผู้จัดบันทึก

(นางสาวพัชตราภัส สิริสิงห์)

นิติกร รักษาราชการแทนหัวหน้าสำนักปลัด

ลงชื่อ.....ad 2011.....ผู้ตรวจบันทึก

(นายสาวิตร นียมยอดคีรี)

นายกเทศมนตรีตำบลดอยแก้ว

การประชุมขับเคลื่อนการดำเนินงานโครงการอนุรักษ์พันธุกรรมพืชอันเนื่องมาจากพระราชดำริ
สมเด็จพระเทพรัตนราชสุดาฯสยามบรมราชกุมารี
วันพุธ ที่ ๒๑ สิงหาคม พ.ศ. ๒๕๖๒ เวลา ๐๙.๓๐ น.
ณ ห้องประชุมเทศบาลตำบลดอยแก้ว
อำเภอจอมทอง จังหวัดเชียงใหม่

๑. ผู้มาประชุม

ลำดับที่	ชื่อ - นามสกุล	ตำแหน่ง	ลายมือชื่อ
๑.	นายศรีบุญ ศรีจันทร์ตา	ประธานสภาเทศบาลฯ	
๒.	นายบุญดี เกษตรสุขใจ	รองประธานสภาฯ	
๓.	นายบุญช่วย สุทธนะ	เลขานุการฯ	
๔.	นายทองศรียอดพิรุณ	สมาชิกสภาฯ เขต ๑	
๕.	นายสุวรรณ ชูเจริญสัมพันธ์	สมาชิกสภาฯ เขต ๑	
๖.	นายเลื่อน สุปินนะ	สมาชิกสภาฯ เขต ๑	
๗.	นายเชษฐ์ กัลยาณพฤกษ์	สมาชิกสภาฯ เขต ๑	
๘.	นายชิต นันต๊ะโฮ	สมาชิกสภาฯ เขต ๑	
๙.	นายพรชัย เสรีดวงใจ	สมาชิกสภาฯ เขต ๒	
๑๐.	นายบิยา สงวนไพรวัลย์	สมาชิกสภาฯ เขต ๒	
๑๑.	นายสิทธิสิน ดำรงศฤงคาร	สมาชิกสภาฯ เขต ๒	
๑๒.	นายบรรจง มหรรณพณีไพร	สมาชิกสภาฯ เขต ๒	

๒. ผู้เข้าร่วมประชุม

ลำดับที่	ชื่อ - สกุล	ตำแหน่ง	ลายมือชื่อ
๑	นายสาวิตรี นิยมยอดศิริ	นายกเทศมนตรีตำบลดอยแก้ว	
๒	นายอดิศักดิ์ ปัญญาธิง	รองนายกเทศมนตรีตำบลดอยแก้ว	
๓	นายสมบูรณ์ ชูเจริญสัมพันธ์	รองนายกเทศมนตรีตำบลดอยแก้ว	
๔	นายสุพจน์ ตั้งใจเจริญกุล	เลขานายกเทศมนตรีตำบลดอยแก้ว	
๕	นายสุคำ วรกิจ	ปลัดเทศบาลตำบลดอยแก้ว	
๖	พช.ศ.พช. เก่งนภาสุภาภรณ์	ผู้ปลัดนายกเทศมนตรีตำบลดอยแก้ว	
๗	นางสาวพัชร์รุ้ง รัชสีน	นิสิตร ศึกษาระดับมัธยมศึกษาตอนต้นบ้านน้ำปลัด	
๘	นางสาวพิมพ์ฉัตร กิจสีต	นักศึกษาระดับมัธยมศึกษา	